



**Международные рейтинги:
задачи и вызовы к развитию
университетов – участников
Проекта 5-100-2020**

**ЕЛЕНА ГЕТАЛО,
эксперт,
центр мониторинга и рейтинговых
исследований,
Томский политехнический
университет**

19 ноября 2015 г.

Проект 5-100-2020

Цель Проекта – повышение конкурентоспособности ведущих университетов РФ среди ведущих мировых научно-образовательных центров и укрепление их позиций в международных рейтингах университетов



Наиболее влиятельные рейтинги лучших университетов мира:

- **QS World University Rankings, QS WUR**



- **Times Higher Education World University Ranking, THE WUR**



- **Academic Ranking of World Universities, ARWU**



ОТЧЕТ THOMSON REUTERS:

Research & Innovation performance of the G20 and its impact on decisions made by the world's most influential economic leaders, 2014



РОСТ ПУБЛИКАЦИЙ ПО СТРАНАМ, 2003 - 2012 ГГ., ДОЛЯ В МИРЕ

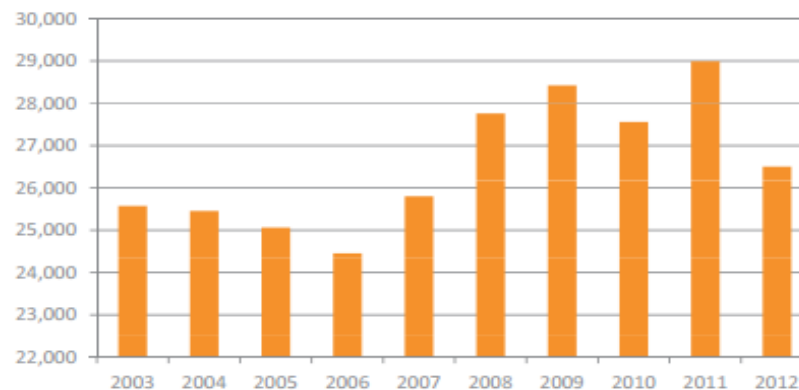
РОССИЯ: 25 600 – 26 500
(рост 4%); 3 - 2,1% всех публикаций в мире

ФАКТ 2014 г. → 33 933 (1,71%)

ЦЕЛЬ 2015 г. → 2,44%

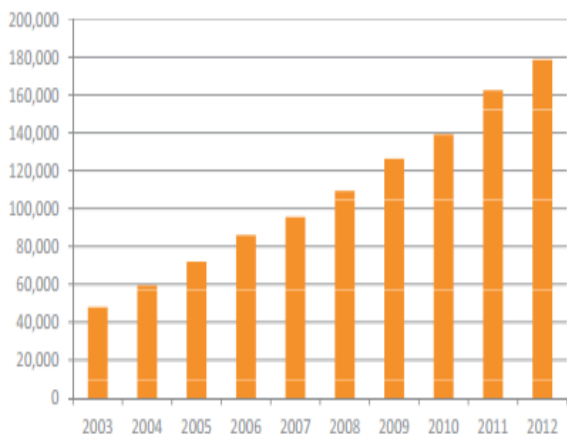
<http://pavel-kasyanov.blogspot.ru/2015/02/244-2015.html>

Output of Papers Indexed in Web of Science (2003 - 2012)

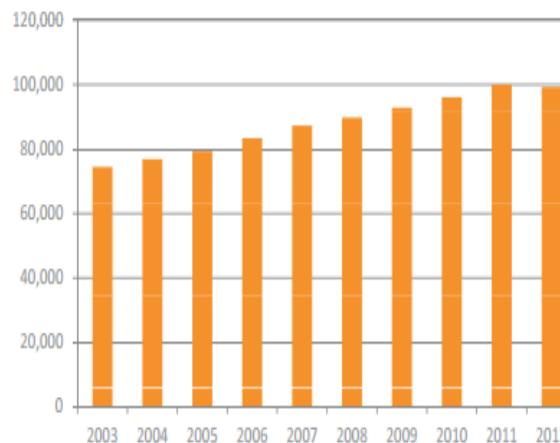


КИТАЙ: 47 900 – 178 700; 5,6-14%

Output of Papers Indexed in Web of Science (2003 - 2012)



ВЕЛИКОБРИТАНИЯ: 74 400 – 99 200 ;
8,7-7,8%



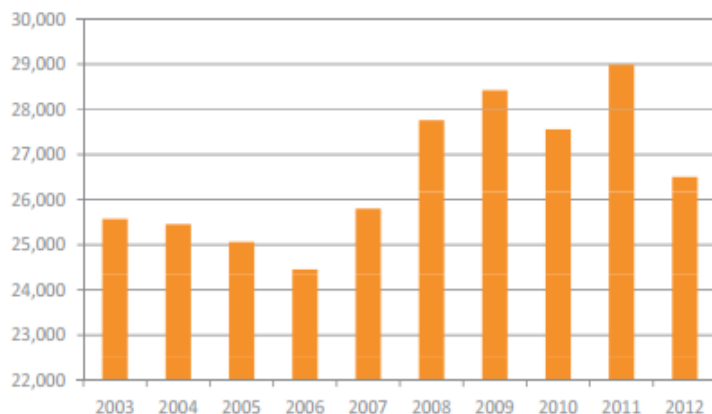


ОТЧЕТ THOMSON REUTERS: Research & Innovation performance of the G20 and its impact on decisions made by the world's most influential economic leaders, 2014

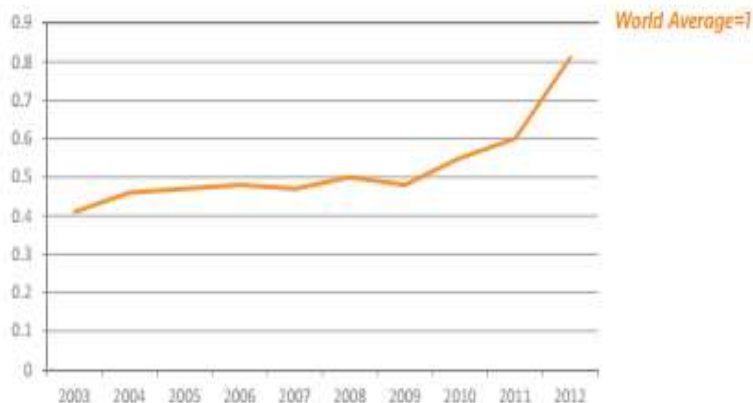
РОСТ ПУБЛИКАЦИЙ и НОРМАЛИЗОВАННОЕ ЦИТИРОВАНИЕ, РОССИЯ и ЮЖНАЯ АФРИКА, 2003 - 2012 гг.

РОССИЯ: 25 600-26 500 публикаций

Output of Papers Indexed in Web of Science (2003 - 2012)

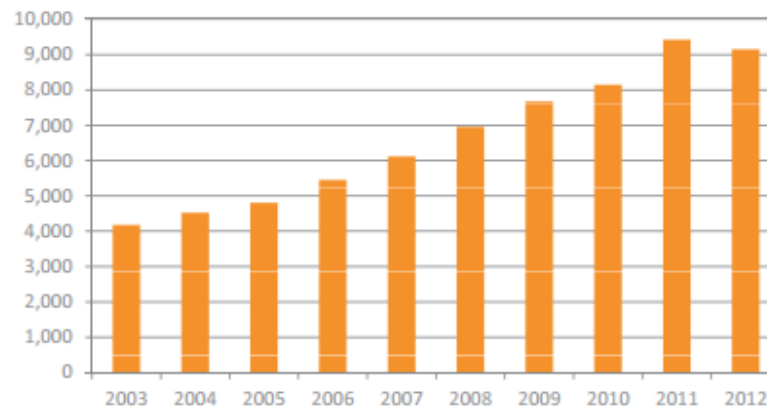


Relative Citation Impact of Papers Indexed in Web of Science (2003 - 2012)

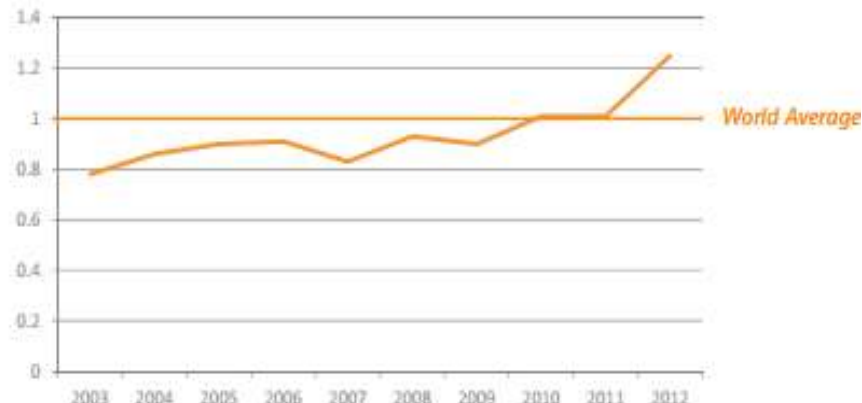


ЮЖНАЯ АФРИКА: 4 000 – 9 000 публикаций

Output of Papers Indexed in Web of Science (2003 - 2012)



Relative Citation Impact of Papers Indexed in Web of Science (2003 - 2012)



ИНДИКАТОР	Вес в QS WUR	Вес в QS BRICS	Вес в QS EECA
Академическая репутация	40%	30%	30%
Репутация среди работодателей	10%	20%	20%
Соотношение числа студентов к числу НПП	20%	20%	15%
Цитирование* на 1 НПП	20%	-	-
Цитирование* на 1 статью	-	5%	5%
Доля иностранных НПП	5%	2,5%	2,5%
Доля иностранных студентов	5%	2,5%	2,5%
Число НПП со степенью кандидата/доктора наук	-	10%	5%
Соотношение количества статей к числу НПП	-	10%	510%
Эффективность Internet-ресурсов	-	-	10%

РЕЙТИНГ QS WUR: Вузы РФ, Проект 5-100

2015/16	ВУЗ	2014/15
Позиция/Баллы в общем QS WUR		Позиция/Баллы в общем QS WUR
1/100	Массачусетский технологический институт, США	1/100
100/68,8	Нидерланды - Австралия	100/70,5
108/67,2↑	МГУ	114/66,9
256/46,4↓	СПбГУ	233/49,2
317/41,0↑	НГУ	328/39,9
338/39,2↓	МГТУ им. Баумана	322/40,1
397/35,1↑	МГИМО	399
431-440↓	МФТИ	411-420
471-480↑	СПбПУ	481-490
481-490↑	ТПУ	501-550
481-490↑	ТГУ	491-500
501-550↓	МИФИ	481-490
501-550 =	ВШЭ	501-550
551-600 =	КФУ	551-600
601-650 =	СГУ (Саратов)	601-650
601-650 ↓	РУДН	471-480
601-650 =	ЮФУ	601-650
601-650 ↓	УрФУ	551-600
651-700 ↑	ДВФУ	701+
701+ =	ННГУ им. Лобачевского	701+
701+ =	МИСИС	701+
701+ =	РЭУ имени Г. В. Плеханова	701+
701+ =	ВГУ	701+

Число респондентов 2015 - 76 800

85/15

2015/16	ВУЗ	2014/15
Позиция/Баллы «Академическая репутация»		Позиция/Баллы «Академическая репутация»
1/100	Гарвардский университет, США - Кембриджский университет, Великобритания	1/100.0
100/81,7	Великобритания	100/81,5
88/84,2↓	МГУ	83/86,1
238/49,3↓	СПбГУ	210/55,7
365/35,1↑	НГУ	375/36,7

Число респондентов 2015 - 44 200

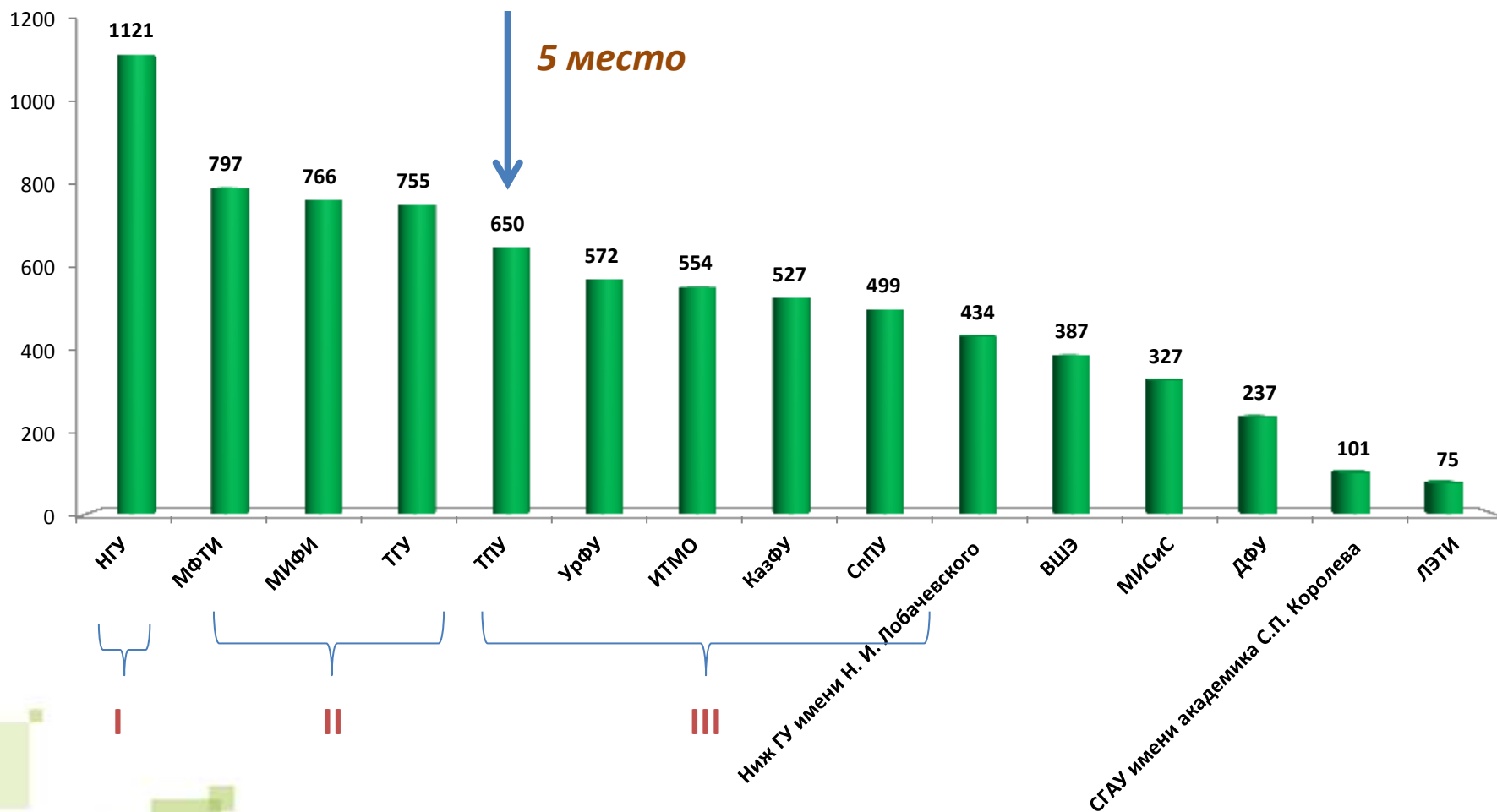
70/30

2015/16	ВУЗ	2014/15
Позиция/Баллы «Оценка работодателей»		Позиция/Баллы «Оценка работодателей »
1/100.0	Оксфордский университет, Великобритания	1/100
100/83,9	США - Франция	100/84,1
103/82,1↑	МГУ	126/76,2
184/65,5↑	МГТУ им. Баумана	188/65,8
320/47,9↑	МГИМО	328/47,4
327/46,7↓	СПбГУ	317/48,5
359/43,6↑	НГУ	401/39,2

2015/16	ВУЗ	2014/15
Позиция/Баллы «Цитирование* на 1 НПР» (20%)		Позиция/Баллы «Цитирование* на 1 НПР» (20%)
1/100	Саудовская Аравия - США	1/100
100/80,9	Австралия - Япония	100/81,6
-	МГУ	401+/7,8
-	СПбГУ	401+/3,7
-	МГТУ	401+
-	НГУ	401+/8,1

* без учета самоцитирований с 2011г.

Кол-во публикаций в WoS 2015 г





2015/16	ВУЗ	2014/15
Позиция/Баллы «Доля иностранных НПР»		Позиция/Баллы «Доля иностраных НПР»
1/100	ОАЭ	1/100,0
100/94	Австралия - Великобритания	100/91,9
-	ТГУ	387/27,6
-	МГУ	401/10,9
-	СПбГУ	401/5,3
-	МГТУ им. Баумана	401
-	НГУ	401/7,3

Критерий «Соотношение НПР/студенты» (20%)

2015/16		2014/15
Позиция/Баллы «НПР/Студенты»	ВУЗ	Позиция/Баллы «НПР/Студенты»
1/100,0	Рокфеллеровский университет, США	1/100,0
100/86,4	Норвегия - Германия	100/86,8
12/100↓	СГУ	9/100,0
27/99,8↓	МГТУ им. Н.Э.Баумана	16/100,0
29/99,6↓	МГУ	20/99,9
38/99,1↓	МФТИ	22/99,9
44/97,6↑	МГИМО	49/97,4
46/97,0↓	СПбГУ	36/98,8
62/93,7↑	СПбПУ	84/89,5
76/91,4↑	ТПУ	109/85,2
81/90,1↑	ЮФУ	122/82,3
82/90,1↑	ВШЭ	98/86,9
87/89,0↑	МИФИ	107/85,5
88/89,0↑	НГУ	105/85,8
153/75,6↑	ДВФУ	192/67,3
156/75,3↑	КФУ	190/67,5
161/74,6↓	УрФУ	112/85,0
164/74,0↑	ТГУ	203/66,1
195/67,8↑	МИСИС	216/64,1
200/67,4↓	РУДН	78/90,7
283/54,3↑	РЭУ им. Г. В. Плеханова	348/48,0
366/44,4↑	ННГУ	12

Критерий «Доля иностранных студентов» (5%)

2015/16	ВУЗ	2014/15
Позиция/Баллы «Доля иностранных студентов»		Позиция/Баллы «Доля иностранных студентов»
1/100,0	Великобритания - ОАЭ	1/100
99/88,6	Великобритания	100/87,8
87/91,3↓	РУДН	72/93,6
193/68,1↑	ТПУ	244/54,7
248/56,1↑	МГУ	263/52,1
313/46,6↑	ТГУ	-
317/46,0↑	МИСИС	345/40,4
318/45,6↑	НГУ	336/41,1
342/43,2↓	МГИМО	287/48,5
383/38,0↓	МФТИ	379/36,1
391/37,4↑	ВГУ	-

Иностранные студенты, Россия 2014г.: 186 606

Иностранные студенты, США 2014 г.: 886 052

**Иностранные студенты, Россия 2020 – 30г.:
274 900 – 570 000**

Иностранные студенты, США 2015г.: 974 926

<http://www.vedomosti.ru/management/articles/2015/02/19/student-stupenka-k-rejtingu>

<http://www.iie.org/Research-and-Publications/Open-Doors/Data/International-Students>

http://dinsoc.isras.ru/files/File/publ/Prognoz_2015_august_001_288_ispr.pdf



Вуз/Научное направление	Гуманитарные науки	Инжиниринг и технологии	Бионауки и Медицина	Естественные науки	Социальные науки и Менеджмент
МГУ	4 (топ-100: Лингвистика (35); Современные языки (48))	2 (топ-100: Компьютерные науки и инф-ные системы (51-100))	3	7 (топ-100: Математика (42); Физика и астрономия (36))	4
СПбГУ	3	1	-	3	-
ТГУ	1	-	-	-	-
НГУ	2	2	-	3	-
ВШЭ	1	-	-	-	3 (топ-100: Изучение развития общества (51-100))
МГТУ	-	1	-	-	-
МФТИ	-	-	-	2	-
МИФИ	-	-	-	2 (топ- 100: Физика и астрономия (51-100))	-

Методология

- Академическая репутация
- Репутация среди работодателей
- Цитирования на статью за 5 лет
- H-индекс цитирований (качество)

ПОКАЗАТЕЛИ	THE WUR	THE WUR BRICS
Образовательная деятельность – среда/условия обучения	30%	30%
Результаты оценки академической репутации университета	15%	15%
Отношение защищенных диссертаций (Ph.D) к численности НПП	6%	6%
Отношение НПП к численности бакалавров	4,5%	4,5%
Отношение защищенных диссертаций (PhD) к численности бакалавров, обучающихся в магистратуре	2,25%	2,25%
Доход на одного НПП	2,25%	2,25%
Исследовательская деятельность: объем, доход, репутация	30%	30%
Результаты репутационного исследования по вопросам оценки научно-исследовательской деятельности	18%	18%
Доход от исследований на одного НПП	6%	6%
Количество статей на число НПП	6%	6%
Международная деятельность: НПП, студенты, исследования	7,5%	10%
Доля иностранных сотрудников в общей численности НПП	2,5%	3,3%
Доля иностранных студентов	2,5%	3,3%
Доля публикаций сотрудников вуза совместно с зарубежными соавторами (минимум с 1)	2,5%	3,3%
Цитирование* (нормализованный показатель)	30%	20%
Инновации	2,5%	10%

* с учетом самоцитирований

РЕФОРМЫ THE WUR



3 декабря 2014г.: изменения в методологии THE WUR BRICS:

- переход от WoS, Thomson Reuters к Scopus, Elsevier;
- снижен порог числа научных публикаций за 5-летний период: с **1000** до **500** (с 200 до 100 в год);
- снижен вес показателя «Цитирование» (с **30** до **20%**);
- увеличен вес показателя «Инновации» (с **2,5** до **10%**);
- увеличен вес направления «Международная деятельность» (с **7,5** до **10%**)

<http://www.timeshighereducation.co.uk/world-university-rankings/news/times-higher-education-announces-reforms-to-world-university-rankings>

30 января 2015 анонсированы и др. изменения:

- доля участия **российских респондентов** в репутационном опросе THE увеличена (**5,5%**), сопоставима с долей экспертов Германии (4,8%) и Великобритании (5,6%);
- **общее число университетов** в рейтинге увеличено с **400** до **1000**

<http://allrankings.ru/index.php/rankings-strategy/22-master-class-january-30-2015>

ВУЗ	2010/11	2011/12	2012/13	2013/14	2014/15
МГУ	-	276 - 300	201 - 225	226 - 250	196
СПбГУ	-	350 - 400	-	-	-
МИФИ	-	-	226 - 250	-	-
НГУ	-	-	-	-	301-350

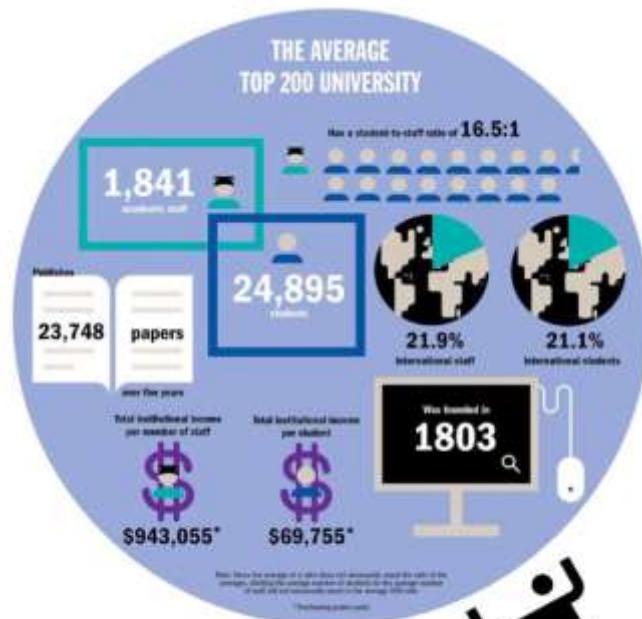
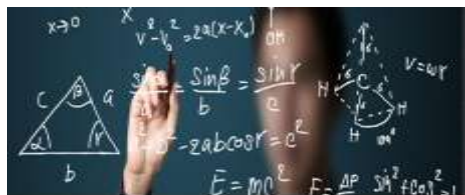
Позиция в THE WUR 2015/Баллы	Вуз	Образовательная деятельность	Интернационализация	Инновации	Исследования	Цитирования
1/95,2	Калифорнийский технологический институт, США	95,6	64,0	97,8	97,6	99,8
99/58,5	Университет штата Мичиган, США	47,4	56,4	32,2	52,6	76,8
161/51,9	МГУ	75,4	57,8	95,7	66,7	8,6
201-250	СПбГУ	30,8	29,6	42,5	17,8	97,4
251-300	ТПУ	31,6	32,7	60,2	15,1	82,4
301-350	КФУ	21,9	25,5	42,4	12,3	87,5
301-350	МИФИ	43,9	27,5	28,1	24,1	52,8
401-500	НГУ	41,4	32,4	38,2	30,8	26,2
401-500	СПбГУ	47,9	33,0	29,5	31,4	14,5
501-600	МГТУ	44,0	15,6	68,1	23,7	3,1
601-800	МФТИ	34,3	44,4	28,0	16,3	15,5
601-800	МИСИС	24,8	33,7	67,2	17,5	10,8
601-800	ЮФУ	21,9	17,3	39,5	8,2	9,2
601-800	ТГУ	34,8	36,9	44,0	20,8	7,6
601-800	УрФУ	24,8	17,3	35,6	10,6	16,8

Методология

13 индикаторов оценки 5 направлений деятельности вуза, однако для каждого предметного направления устанавливаются различные весовые коэффициенты индикаторов.

Вуз/Научное направление	Клинические, доклинические исследования и медицина	Гуманитарные науки	Бионауки	Социальные науки	Инжиниринг и технологии	Естественные науки
МГУ	-	84	95	-	65	59
МИФИ	-	-	-	-	-	36
НГУ	-	-	-	-	-	86

**Формула университета мирового класса
2014 - 2015**



Показатели	2014 Топ-200	2014 Топ-400
Общий доход на 1 преподавателя	\$751,139	\$606,345
Соотношение НПР/Студенты	11,7:1	12,5:1
Доля иностранных НПР	20%	18%
Доход от научно-исследовательской деятельности	\$229,109	\$168,739
Доля статей, опубликованных в соавторстве (минимум с одним соавтором)	43%	42%
Доля иностранных студентов	19%	16%

Показатели	2015 Топ-200
Общий доход на 1 преподавателя	\$943,055
Соотношение НПР/Студенты	16,5:1
Доля иностранных НПР	21,9%
Доход на 1 студента	\$ 69, 755
Количество статей за 5 летний период	23, 748
Доля иностранных студентов	21,1%



БЛАГОДАРЮ ЗА ВНИМАНИЕ!