

ОСНОВЫ УПРАВЛЕНИЯ И ПРОЕКТИРОВАНИЯ НА ПРЕДПРИЯТИИ



Преподаватель:

Спицына Любовь Юрьевна

к.э.н., доцент отделения социально-гуманитарных наук ШБИП

E-mail: spicyna@tpu.ru

Персональный

сайт:

<https://portal.tpu.ru/SHARED/s/SPICYNA>

ПОРЯДОК РАБОТЫ В ТЕЧЕНИЕ СЕМЕСТРА

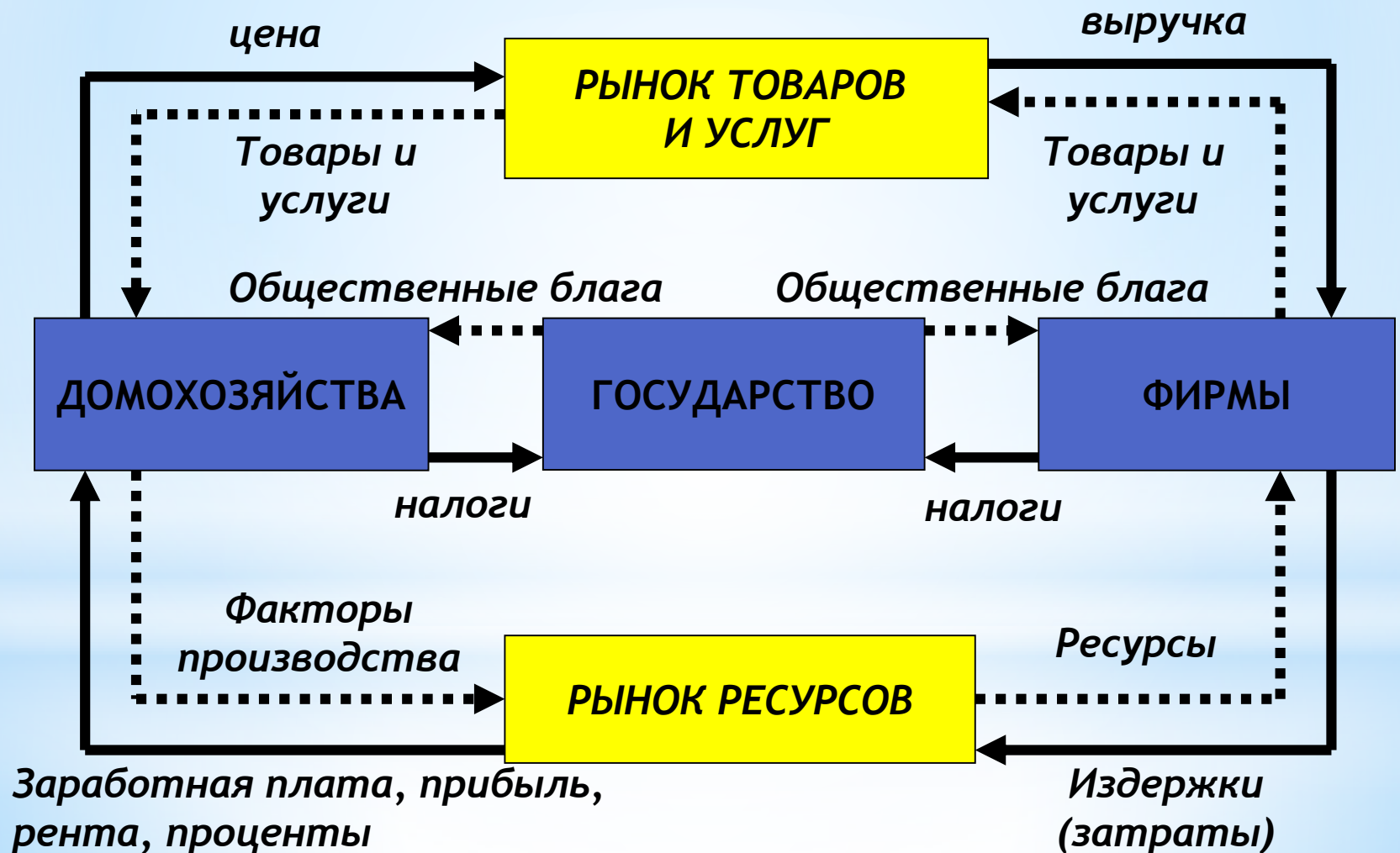
- Лекционные занятия: посещение, выполнение заданий (опросов) - до 20 баллов
- Семинарские занятия: выполнять задания на семинары, включая подготовку докладов и презентаций, решение задач и контрольных работ (до 48 баллов).
- Работа в электронном курсе (4 теста, до 12 баллов)
- Зачет по курсу (до 20 баллов).
- Подготовить курсовую работу по теме из Методических указаний по написанию курсовых работ (модуль в электронном курсе, до 40 баллов, подготовка и защита проекта - до 60 баллов). Работа над курсовой и её защита не являются допуском к экзамену и выполняются на отдельную оценку.

ВВОДНАЯ ЛЕКЦИЯ ПО КУРСУ

1. Производитель: роль в экономическом кругообороте. Ресурсы предприятия.
2. Основные средства предприятия.
- 3.оборотный капитал предприятия.

1. Производитель: роль в экономическом кругообороте. Ресурсы предприятия.

Экономический кругооборот



* Личный интерес (мотив) - главный мотив и главная движущая сила экономики.

* У потребителя мотив (интерес) - это максимизация полезности.

* У производителя мотив (интерес) - это максимизация прибыли.



Производство -

это деятельность по использованию факторов производства (ресурсов) с целью достижения наилучшего результата при создании экономического блага.



Предприятие — это...

- Обособленный хозяйствующий субъект, созданный для производства благ с целью удовлетворения общественных потребностей

Функции предприятия в рыночной экономике:

- Производство товаров и оказание услуг;
- Создание рабочих мест и формирование доходов участников хозяйственной деятельности;
- Уплата налогов для обеспечения деятельности государства

и т.д.

Классификация по виду и характеру деятельности:

ПРОИЗВОДСТВЕННЫЕ

- Промышленные
- Сельскохозяйственные



НЕПРОИЗВОДСТВЕННЫЕ

- Торговые
- Кредитно-финансовые
- Транспортные



Роль в экономике:

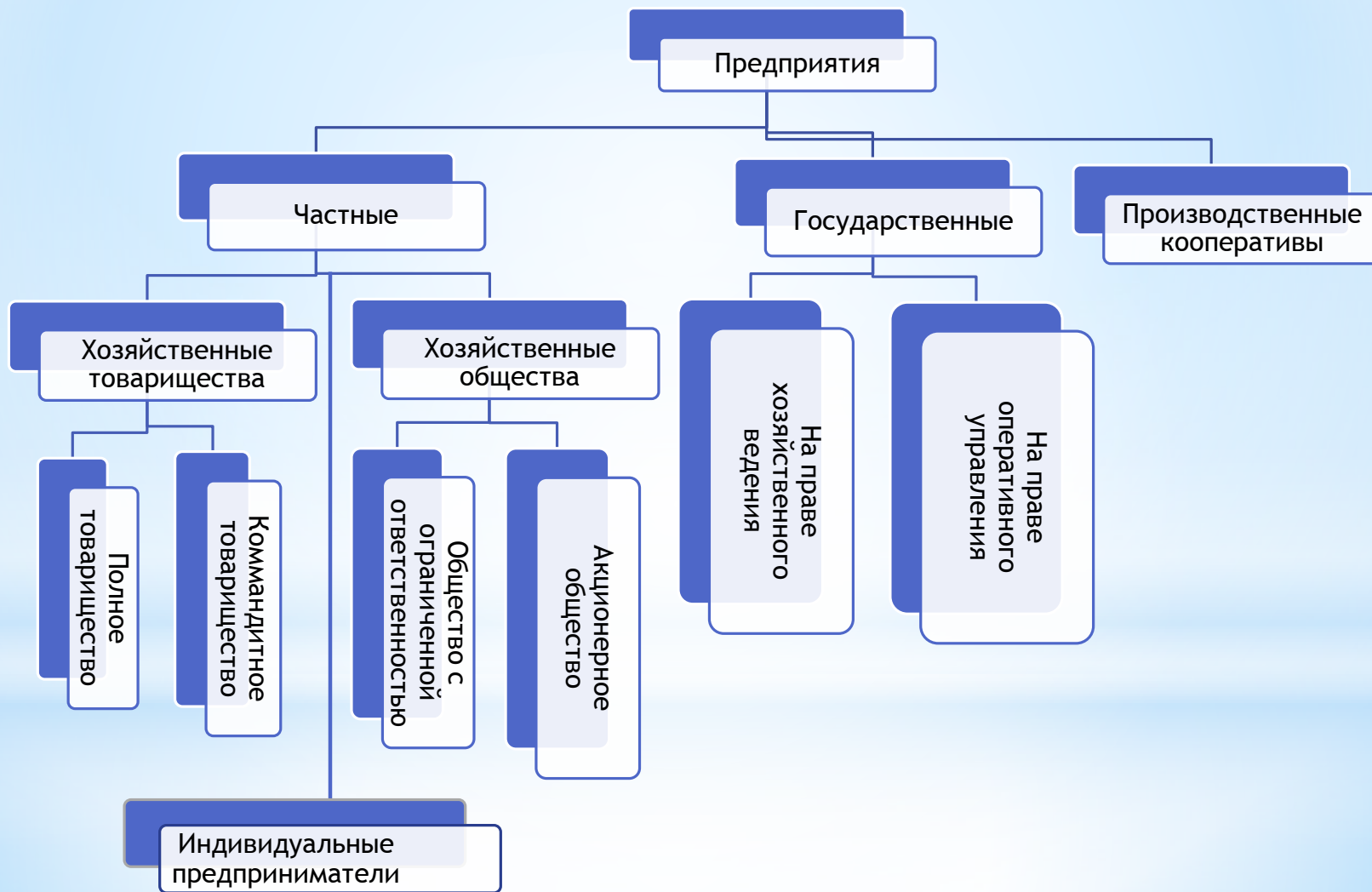
Малого бизнеса:

- Гибкое реагирование на изменение экономической ситуации;
- Препятствует появлению «лоскутной экономики»;
- Создание конкурентной среды;
- Обеспечение занятости населения

Крупного бизнеса:

- Массовое производство продукта и эффект масштаба;
- Проводники научно - технического прогресса;
- Высокая степень финансовой устойчивости;
- Основные производители ВВП экономики

Классификация по организационно-правовой форме:



* Ресурсы и факторы производства

Ресурсы - это совокупность тех природных, социальных и духовных сил, которые могут быть использованы в процессе создания благ. Их 4 вида:

- природные (потенциально пригодные для применения в производстве естественные силы и вещества);
- материальные (все созданные человеком средства производства);
- трудовые (трудоспособное население);
- финансовые (денежные средства общества).

Факторы производства - реально использованные в производстве ресурсы

* Фирма: понятие капитала

Фирма (предприятие, организация) - агент, осуществляющий экономическое объединение факторов производства для производства экономических благ

В распоряжении фирмы имеется:

1. Финансовый капитал - свободные денежные средства, предназначенные для последующего расходования на производственную и коммерческую деятельность с целью получения прибыли. Состоит из собственных, заемных и перераспределяемых средств.
- * Перераспределяемые средства - безвозмездные бюджетные субсидии, трансферты, средства иных фирм, паевые вложения

2. Производственный капитал - факторы производства, непосредственно используемые для создания экономических благ. Он включает в себя:

Основной капитал - факторы производства длительного использования, которые не меняют своей материально-вещественной формы в процессе производства благ, но подвержены физическому износу и моральному устареванию (здания, земельные участки, медленно изнашивающиеся и устаревающие средства производства)

Оборотный капитал - факторы производства, полностью используемые в процессе производства (изменяющие свою материально-вещественную форму - сырье, быстроизнашивающиеся орудия труда, запасы готовой продукции, денежные средства)

* Основные понятия, связанные с производственным капиталом фирмы

Амортизация - процесс переноса части стоимости основного капитала на произведенную продукцию в соответствии с износом

Износ основного капитала - уменьшение стоимости основных средств в процессе их использования. 2 вида - материальный и моральный

Кругооборот капитала - вложение денежных средств в производство с последующим их возвратом с превышением над начальным объемом вложения (с прибылью)

Оборот капитала - постоянное повторение кругооборота капитала

Технология - способ производства экономических благ, представляющий собой соотношение между используемыми факторами производства

* Схема кругооборота капитала фирмы



* Капитал предприятия

- Собственные средства – ресурсы принадлежащие самому предприятию: уставный капитал, резервный капитал, нераспределенная прибыль и т. д.
- Заемные средства – средства, которые предприятие получает на определенный срок, по истечении которого обязуется их вернуть

* Заемные средства

- Банковские кредиты;
- Бюджетные кредиты;
- Коммерческий кредит – предоставление отсрочки платежа по поставленным товарам
- Выпущенные долговые обязательства

* Уставный капитал

- Сумма денежных средств и имущественных взносов, инвестируемых учредителями при создании предприятия;
- Представляет собой начальный капитал, на базе которого предприятие осуществляет свою деятельность;
- Определяет минимальный размер имущества, гарантирующего исполнение обязательств предприятия


* Другие элементы собственных средств предприятия

- Резервный капитал - часть собственного капитала предприятия, предназначенная для внутреннего страхования его хозяйственной деятельности; размер определяется учредительными документами;
- Нераспределенная прибыль - часть прибыли предприятия, полученная в предшествующем периоде и не использованную на потребление; предназначена для развития производства

* Имущество предприятия

- Это материальные и нематериальные элементы, используемые предприятием в производственной деятельности. Оно может увеличиваться в процессе деятельности фирмы
- первоначально создается за счет имущества, переданного предприятию учредителями в виде вкладов;
- Обособлено от имущества его собственников;
- В случае банкротства используется для удовлетворения требования кредиторов

Имущество предприятия



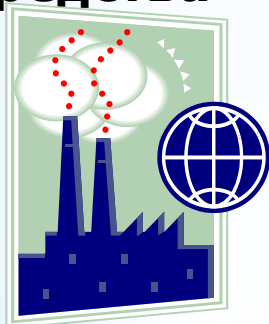
Материально – вещественные элементы

- **Земельные участки**
- **Здания и сооружения**
- **Машины и оборудование**
- **Сырье**
- **Полуфабрикаты**
- **Готовые изделия**
- **Денежные средства**



Материальные элементы

- **Репутация фирмы и круг постоянных клиентов**
- **Название фирмы и используемые товарные знаки**
- **Навыки руководства и квалификация персонала**
- **Запатентованные способы производства ноу – хау, авторские права**
- **Контракты**



* АКТИВЫ

- Средства предприятия, контроль над которыми оно получило в процессе прошлой хозяйственной деятельности и которые обеспечивают получение экономической выгоды в будущем

Материальные активы: Земельные участки; Здания и сооружения; Машины и оборудование; Сырье и материалы; Готовая продукция и т.д.

Финансовые активы: Кассовые остатки; Средства на расчетном и прочих счетах; Вложения в ценные бумаги и т.д.

Нематериальные активы: Патенты; Товарные знаки; Гудвилл – деловая репутация предприятия; определяется в момент смены владельца; Авторские права и т.д.

2. Основные средства предприятия

* Часть авансированного капитала, потраченная на приобретение (постройку) зданий, оборудования и т.п., т.е. элементов, которые служат в течение многих производственных циклов

* Включает вложения в:

- длительно функционирующие материальные объекты (основные фонды),
- долгосрочные финансовые инвестиции (в т.ч. участие в капитале других фирм),
- нематериальные активы

Основные фонды (средства)

- Служат в течение нескольких производственных циклов;
- Физически не входят в состав продукции;
- Переносят свою стоимость на издержки постепенно

НЕ ВКЛЮЧАЮТ В СЕБЯ:

- * Предметы, используемые менее 12 месяцев, независимо от их стоимости;
- * Предметы стоимостью не более 100 000 руб., независимо от срока их службы

Виды основных фондов

1. По степени участия в производственном процессе:

- Активные (орудия труда) – непосредственно влияют на объем производства товаров и услуг (машины, оборудование и т. п.)
- Пассивные – служат материальной основой производства, непосредственно не участвуют в выпуске продукции (здания, сооружения)

2. По назначению:

- Производственные – для использования в процессе создания товаров и услуг;
- Непроизводственные – для удовлетворения культурно-бытовых и им подобных нужд (жилье, находящееся на балансе предприятия, медпункты и т.п.)

ОСНОВНЫЕ ФОНДЫ

Основные производственные фонды

Производственные здания

Сооружения производственного назначения

Передаточные устройства

Машины и оборудование

Транспортные средства

Инструмент производственного назначения

Производственный инвентарь и оборудование

Хозяйственный инвентарь

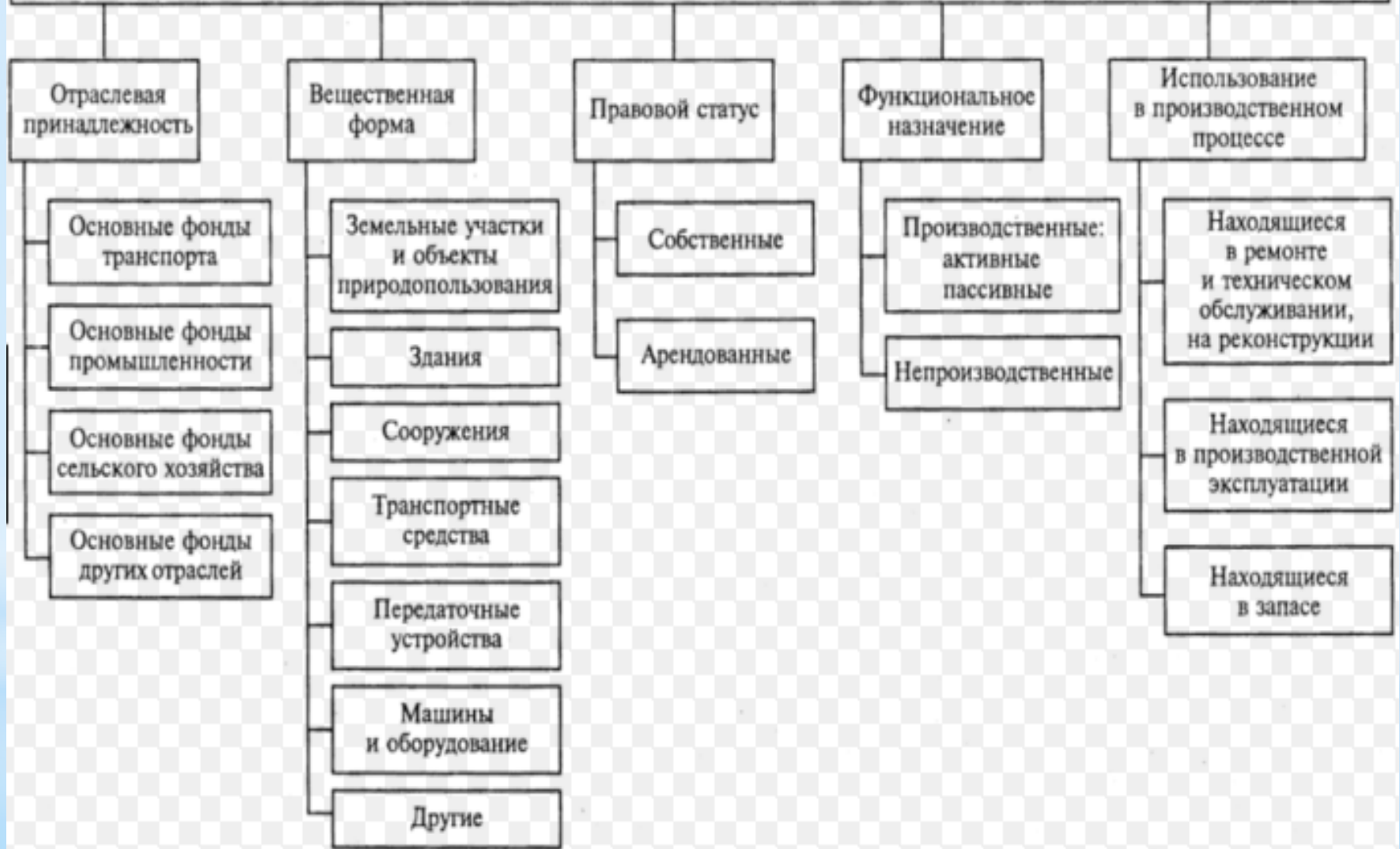
Основные непроизводственные фонды

Здания жилищного назначения

Здания административного назначения

Здания культурно-бытового назначения и спортивные сооружения

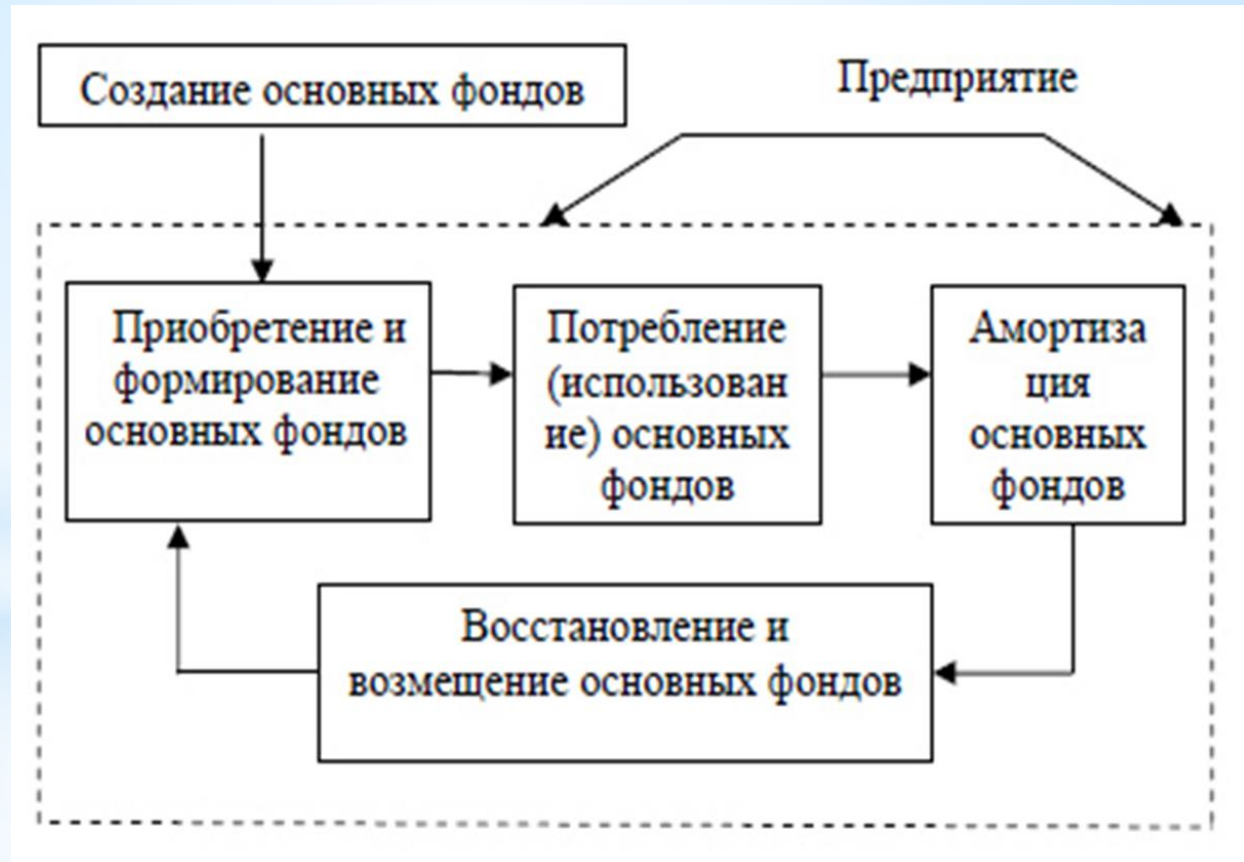
Основные фонды предприятия



ВОСПРОИЗВОДСТВО ОСНОВНЫХ ФОНДОВ

* это непрерывный процесс их обновления путем приобретения новых, реконструкции, технического перевооружения, модернизации и капитального ремонта, включающий следующие взаимосвязанные стадии:

1) создание; 2) потребление; 3) амортизация; 4) восстановление и возмещение.



Существуют различные формы простого и расширенного воспроизводства основных фондов.

- * **Формы простого воспроизводства** — замена устаревших средств труда и капитальный ремонт
- * **Формы расширенного воспроизводства** — новое строительство, расширение действующих предприятий, их реконструкция и техническое перевооружение, модернизация оборудования..

Реконструкция чаще всего может происходить в двух вариантах:

- при первом варианте в процессе реконструкции по новому проекту происходит расширение и переустройство существующих сооружений, цехов и т.п.
- при втором варианте основная часть капитальных вложений направляется на обновление активной части основных фондов (машины, оборудование) при использовании старых производственных зданий и сооружений. Обычно второй вариант реконструкции в хозяйственной практике называется **техническим перевооружением**.

Модернизация оборудования - его обновление с целью полного или частичного устранения морального износа второй формы и повышения технико-экономических показателей до уровня аналогичного оборудования более совершенных конструкций. Может проводиться по нескольким направлениям:

- совершенствование конструкций действующих машин, повышающее их режимные характеристики и технические возможности;
 - механизация и автоматизация станков и механизмов, позволяющие увеличить производительность оборудования;
 - перевод оборудования на программное управление.
- * Модернизация оборудования экономически эффективна, если в результате ее проведения возрастает годовой объем производства, увеличивается производительность труда и снижается себестоимость продукции. При этом необходимо, чтобы рентабельность производства повышалась. Последнее может быть достигнуто, если относительный прирост прибыли будет больше, чем увеличение стоимости производственных фондов в результате затрат на модернизацию.

УЧЁТ И ОЦЕНКА ОСНОВНЫХ ФОНДОВ

- * Учет основных фондов обуславливается тем, что доля основных фондов в общем объеме средств, находящихся в распоряжении предприятия, достигает 70% и более.
- * Следовательно, от того, как они используются, зависит развитие (состояние) экономики предприятия. Учет основных фондов производится в натуральной и денежной (стоимостной) формах.

С помощью *натуральных* учитывают каждую группу основных средств отдельно. Например, для зданий: их число, общая и полезная площадь; для рабочих машин: число единиц, вид, возраст и т.п.

В *денежной форме* учет проводят для определения общей величины основных фондов, их динамики, структуры, расчета амортизационных отчислений, экономической эффективности капитальных вложений, т.е. того, без чего невозможно судить о состоянии экономики предприятия.

Базовые оценки основных фондов

```
graph TD; Title[Базовые оценки основных фондов] --> Residual[Остаточная стоимость]; Title --> Original[Первоначальная стоимость (полная)]; Original --> Replacement[Восстановительная стоимость (полная)];
```

Остаточная стоимость

Разница между полной первоначальной или полной восстановительной стоимостью и начисленным износом.

Первоначальная стоимость (полная)

Сумма фактических затрат в действующих ценах на приобретение или создание основных средств труда

Восстановительная стоимость (полная)

Сумма расчетных затрат на приобретение или возведение новых средств труда, аналогичных переоцениваемым

* ОЦЕНКА ПО ПЕРВОНАЧАЛЬНОЙ СТОИМОСТИ

применяется для исчисления нормы амортизации и размеров амортизационных отчислений, прибыли и рентабельности активов предприятия, показателей их использования

1. При приобретении основных средств их первоначальная стоимость = сумме фактических затрат в действующих ценах на приобретение или создание средств труда (возведение зданий и сооружений, покупку, транспортировку, установку и монтаж машин и оборудования и др. (за вычетом НДС и других возмещаемых налогов)), в нее могут включаться суммы: уплаченные в соответствии с договором поставщику; уплачиваемые организациями по договору строительного подряда и иным договорам за осуществленные транспортные и строительно-монтажные работы; уплачиваемые организациям за информационные и консультационные услуги, связанные с приобретением основных средств; регистрационные сборы, госпошлины и другие аналогичные платежи, произведенные в связи с приобретением (получением прав на основные средства); таможенные пошлины; невозмещаемые налоги, уплачиваемые с приобретением основных средств и др. **Не включаются в фактические затраты на приобретение основных средств** общехозяйственные и иные аналогичные расходы (кроме случаев, когда они непосредственно связаны с приобретением основных средств).

* ОЦЕНКА ПО ПЕРВОНАЧАЛЬНОЙ СТОИМОСТИ

2. Если объекты основных средств вносят в виде вклада в уставный капитал данной фирмы, то их первоначальная стоимость будет равна денежной оценке, согласованной учредителями, если иное не предусмотрено законодательством РФ. При этом если в уставный капитал вносится имущество стоимостью более 200-кратного размера МРОТ, то необходима его денежная оценка независимым оценщиком (аудитором).

3. В качестве первоначальной стоимости основных средств, полученных организацией по договору дарения и в иных случаях безвозмездного получения, признается их рыночная стоимость на дату оприходования. Эти объекты рассматриваются как доходы организации одного или более отчетных периодов и подлежат принятию к бухгалтеру в качестве доходов будущих периодов, при вводе объектов в эксплуатацию с последующим отнесением (в течение срока их полезного использования) внеоборотных активов в размере начисленной амортизации на финансовые результаты организации как внереализационных доходов.

4. Первоначальной стоимостью основных средств, приобретенных по договорам, предусматривающим исполнение обязательств (оплату) не денежными средствами, признается стоимость товаров (ценностей), переданных или подлежащих передаче, их стоимость устанавливается исходя из цены, по которой в сравнимых обстоятельствах обычно организация определяет стоимость аналогичных товаров (ценностей).

* ОЦЕНКА ПО ВОССТАНОВИТЕЛЬНОЙ СТОИМОСТИ

Восстановительная стоимость - это затраты на воспроизводство основных фондов в современных условиях. Как правило, устанавливается во время переоценки фондов, т.е. по стоимости их производства или приобретения в условиях и по ценам данного года, показывает, сколько стоит объект на момент его производства в современных условиях.

Если разница между первоначальной и восстановительной стоимостью значительна, может быть произведена общая переоценка основных средств. Решение о переоценке принимает руководство фирмы. В соответствии с Методическими указаниями по бухучету основных средств, организация имеет право не чаще одного раза в год (на 1 января отчетного года) переоценивать полностью или частично объекты основных средств по восстановительной стоимости путем индексации или прямого пересчета по документально подтвержденным рыночным ценам с отнесением возникающей разницы на добавочный капитал, если иное не установлено законодательством РФ.

* ОЦЕНКА ПО ОСТАТОЧНОЙ СТОИМОСТИ

Оценка основных средств по первоначальной и по восстановительной стоимости может быть полной или остаточной.

- * Полную стоимость основных средств определяют, включая ту долю их стоимости, которая перенесена на продукцию, изготовленную с помощью этих средств. Для оценки реальной величины основных фондов необходимо исключить из них стоимость изношенной части, т.е. остаточную стоимость - разность между первоначальной или восстановительной стоимостью основных фондов и суммой их износа, т.е. это денежное выражение стоимости средств труда, не перенесенной на изготавливаемую продукцию на определенную дату.
- * Остаточная стоимость позволяет судить о степени изношенности средств труда, планировать их обновление и ремонт. Она может быть рассчитана по формуле:
- * Остаточная стоимость = Первоначальная стоимость + Стоимость кап. ремонта \times (На \times Первоначальная стоимость \times Т) / 100

Износ основных фондов

- Физический – утрата основными средствами своей способности выполнять необходимые функции в процессе эксплуатации и/или бездействия
- Моральный – обесценивание основных фондов до истечения срока службы. Проявляется в двух формах:
 1. Удешевление их производства;
 2. Появление более производительного оборудования



Амортизация — это...

- Процесс перенесения стоимости основных фондов по частям на стоимость производимого продукта и использование этой стоимости для возмещения изношенных средств производства
- Амортизационные отчисления накапливаются в виде денежных средств на счетах предприятия и образуют амортизационный фонд



Способы амортизации

- Линейный – годовая сумма амортизации определяется по первоначальной стоимости объекта и принятой норме амортизации

Величина амортизационных отчислений определяется на основе норм амортизации. **Норма амортизации** — это установленный размер амортизационных отчислений на полное восстановление (реновацию) основных фондов за определенный период времени по конкретному их виду (группе, подгруппе), выраженный в процентах к их балансовой стоимости. Как правило, норма амортизации устанавливается в расчете на год.

$Na = 1 / Tn \times 100\%$, где Na - годовая норма амортизации, Tn - нормативный срок службы

- Достоинство прямолинейного метода - простота исчисления и постоянство суммы годовых отчислений

К недостаткам следует отнести:

- заведомо фиксированную неизменную величину амортизационного периода;
- недостаточное стимулирующее воздействие на повышение эффективности использования оборотного капитала;
- возможность недоамортизации в связи с недостаточным учетом воздействия морального износа;
- недостаточный учет условий внутрисменного использования основного капитала.

Способы амортизации

Метод убывающей стоимости предполагает, что норма амортизации (Ha в долях единицы) по годам остается неизменной, а стоимость основного капитала оценивается по остаточной стоимости, т. е. $Ц_{ост} = Ц_{п} * Ha * (1 - Ha)^{(T-1)}$, где T — год (порядковый номер), на который рассчитываются амортизационные отчисления.

Например, при первоначальной цене $Ц_{п}$ — 100 тыс. руб., Ha — 0,1 амортизационные начисления составят (в тыс. руб.):

на первый год $Ц_{п} * Ha = 100 * 0,1 = 10,0$;

на второй год $(Ц_{п}(1 - Ha)^{(2-1)}) * Ha = (100 (0,9)) * 0,1 = 9,0$;

на третий год $(Ц_{п}(1 - Ha)^{(3-1)}) * Ha = 100 * 0,81 * 0,1 = 8,1$ и т. д.

Способы амортизации

Ускоренный метод заключается в том, что основная доля амортизационных отчислений приходится на первые годы службы. В этом случае срок службы рассчитывается в условных годах, т. е. приводится сумма натуральных чисел от единицы до n , где n — длительный срок службы в годах. Например, при T_n — 10 лет условное количество лет составит: $1 + 2 + 3 + \dots + 10 = 55$ усл. лет. Первый год начисляется $10/55$ (18,1%), второй — $9/55$ (16,3%), третий — $8/55$ (14,5%) ... десятый год — $1/55$ (1,8%). Его преимущество — в более полном учете морального износа, снижении возможности переамортизации; недостатки состоят в трудностях при калькуляции себестоимости.

Начисление амортизации по повышенным нормам (не более, чем в 2 раза) при использовании наиболее эффективных технологий или для поддержки малого бизнеса;

Может приводить к резкому увеличению издержек производства

Резервы улучшения использования основных средств

- Сокращение сроков ремонта оборудования;
- Ликвидация простоев;
- Увеличение сменности;
- Повышение квалификации работников;
- Модернизация оборудования

и т.д.

3. Оборотный капитал предприятия

Оборотные средства:

- функционируют в сфере производства и в сфере обращения;
- однократно участвуют в процессе производства;
- изменяют свою натурально-вещественную форму в течение производственного процесса;
- полностью переносят свою стоимость на готовую продукцию в каждом производственном цикле

Оборотные производственные фонды включают

- Производственные запасы на складах (сырье, вспомогательные материалы, топливо, тара, запасные части для ремонта и т. п.)
- Незавершенное производство и полуфабрикаты собственного изготовления;
- Расходы будущих периодов - затраты, производимые в отчетный период, но подлежащие погашению в будущем (например, затраты на подготовку и освоение новой продукции)

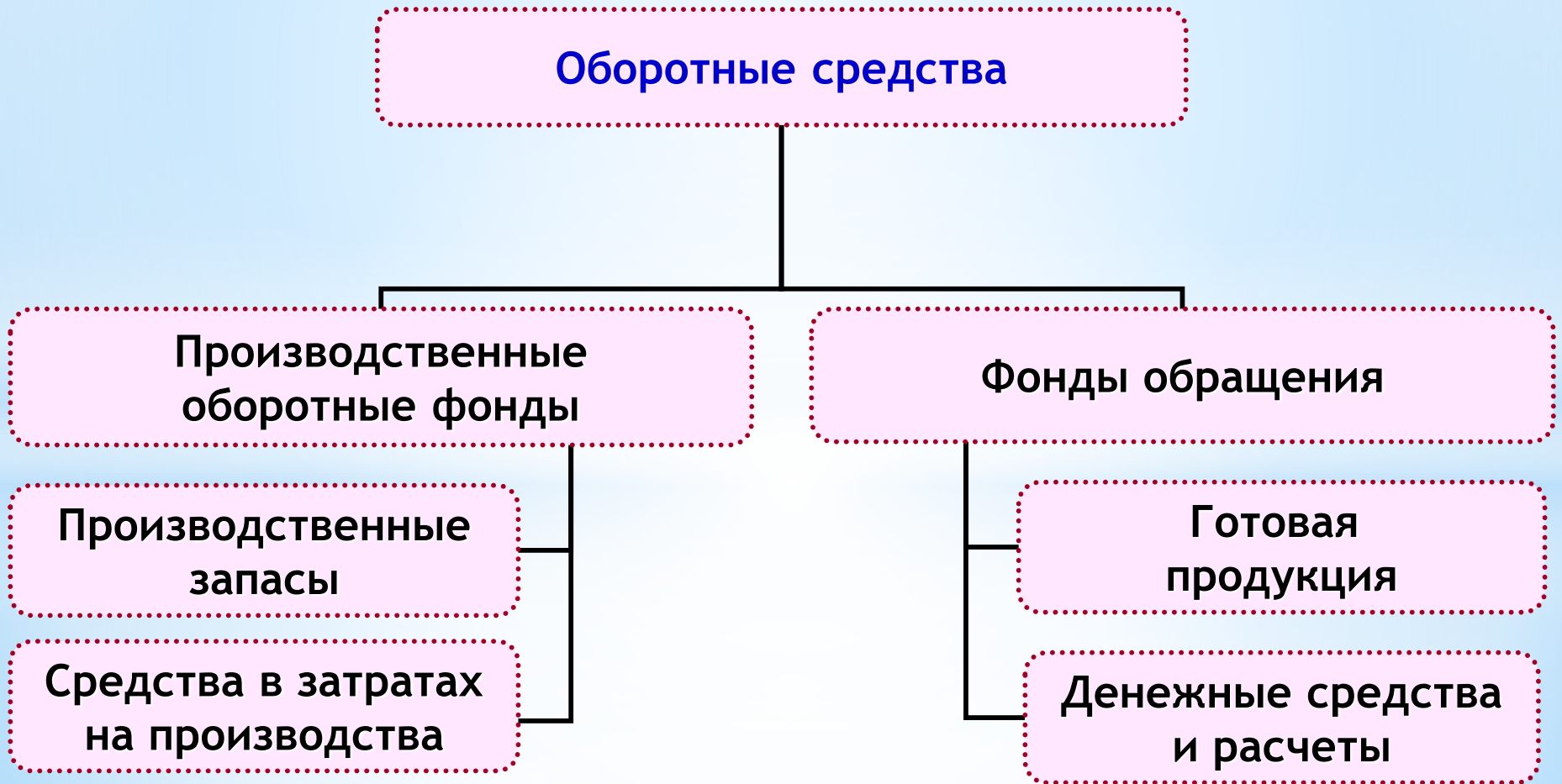
Фонды обращения

- функционируют в сфере реализации продукции;
- не участвуют в образовании стоимости;
- являются носителями уже созданной стоимости.

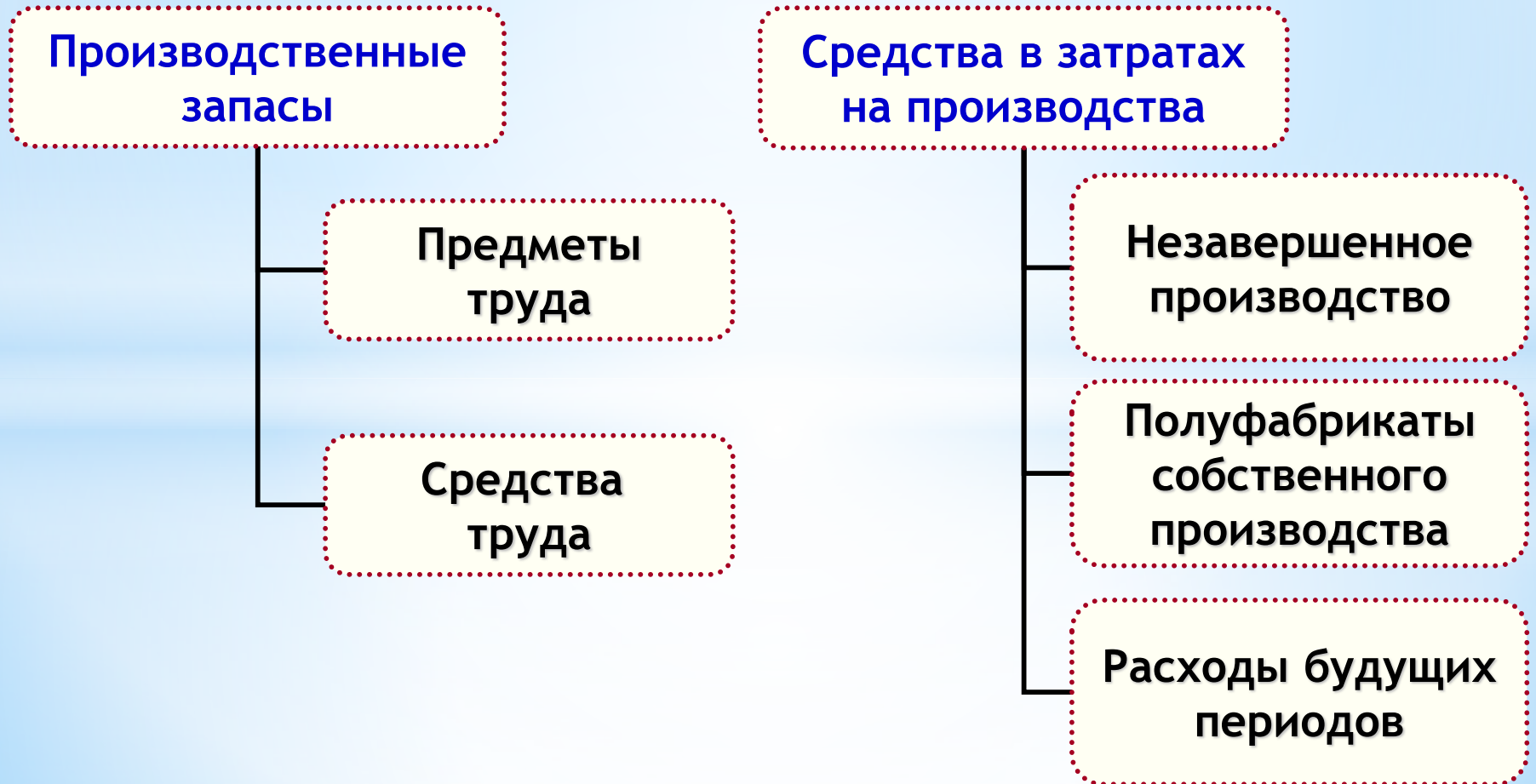
Включают в себя:

- Готовая продукция на складе;
- Отгруженные товары;
- Денежные средства в кассе предприятия и на его счетах;
- Дебиторская задолженность - задолженность перед предприятием

Оборотные средства



Производственные оборотные средства



Фонды обращения

Готовая
продукция

На складе

Отгруженная

Денежные средства
и расчеты

Денежные
средства в кассе

Денежные
средства на счетах

Средства
в расчетах

Дебиторская
задолженность

Объем оборотных средств зависит от:

1. объема производства;
2. продолжительности производственного цикла;
3. организации материально-технических служб;
4. отдаленности поставщика от потребителя;
5. системы расчетов и другое.

При исчислении потребности предприятия в собственных оборотных средствах необходимо учитывать, что собственными оборотными средствами должны покрываться потребности:

- 1) основного производства для выполнения производственной программы**
- 2) подсобного и вспомогательного производства**
- 3) жилищно-коммунального хозяйства и других хозяйств, не относящихся к основной деятельности предприятия и не состоящего на самостоятельном балансе**
- 4) в капитальном ремонте, осуществляемого собственными силами**

Источники формирования оборотных средств

**Основные направления
привлечения кредитов**

```
graph TD; A[Основные направления привлечения кредитов] --> B[Кредитование сезонных запасов сырья, материалов и затрат, связанных с сезонным процессом производства]; A --> C[Временное восполнение недостатка собственных оборотных средств]; A --> D[Осуществление расчетов и опосредование платежного оборота];
```

Кредитование сезонных запасов сырья, материалов и затрат, связанных с сезонным процессом производства

Временное восполнение недостатка собственных оборотных средств

Осуществление расчетов и опосредование платежного оборота

**ПРОИЗВОДСТВЕННЫЕ
ЗАПАСЫ**

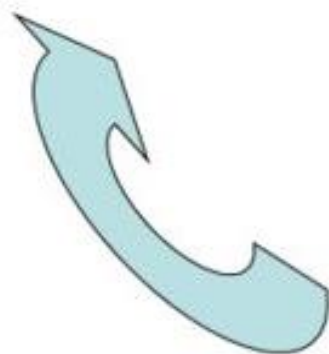
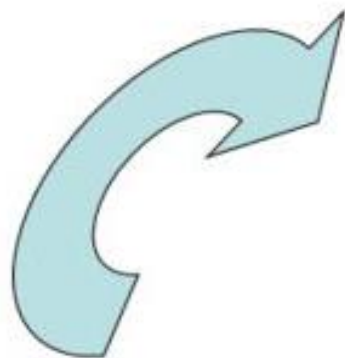


**НЕЗАВЕРШЕННОЕ
ПРОИЗВОДСТВО
И
ПОЛУФАБРИКАТЫ**

**ДЕНЕЖНЫЕ
СРЕДСТВА**

**КРУГООБОРОТ
ОБОРОТНЫХ
СРЕДСТВ**

**ГОТОВАЯ ПРОДУКЦИЯ
И
ТОВАРЫ ОТГРУЖЕННЫЕ**



Принцип организации

нормируемые

Материальные средства
и затраты, которые
обеспечивают
бесперебойную
работу
предприятия

ненормируемые

Денежные средства
и расчеты
с поставщиками
и покупателями

ОБОРОТНЫЕ СРЕДСТВА

НОРМИРУЕМЫЕ:

1. ПРОИЗВОДСТВЕННЫЕ ЗАПАСЫ

- СЫРЬЕ
- ОСНОВНЫЕ МАТЕРИАЛЫ
- ВСПОМОГАТЕЛЬНЫЕ МАТЕРИАЛЫ
- ТОПЛИВО
- ТАРА
- МБП (Малоценные и быстроизнашивающиеся предметы)

2. НЕЗАВЕРШЕННОЕ ПРОИЗВОДСТВО

- ПОЛУФАБРИКАТЫ СОБСТВЕННОГО ПРОИЗВОДСТВА И НЕЗАВЕРШЕННОЕ ПРОИЗВОДСТВО

3. РАСХОДЫ БУДУЩИХ ПЕРИОДОВ

- Затраты по рационализации, проектированию, освоению новой продукции и другое.

4. ГОТОВАЯ ПРОДУКЦИЯ

- Готовая продукция на складах (резервуарах)

НЕНОРМИРУЕМЫЕ ОС ГОТОВАЯ ПРОДУКЦИЯ ОТГРУЖЕННАЯ

5. ДЕНЕЖНЫЕ СРЕДСТВА И РАСЧЕТЫ

- **НАЛИЧНЫЕ ДЕНЕЖНЫЕ СРЕДСТВА В КАССЕ**
- **ДЕНЕЖНЫЕ СРЕДСТВА НА РАСЧЕТНОМ (ВАЛЮТНОМ) СЧЕТЕ**
- **ЦЕННЫЕ БУМАГИ (АКЦИИ, ОБЛИГАЦИИ, ВЕКСЕЛЯ И ДРУГОЕ)**
- **ДЕБИТОРСКАЯ ЗАДОЛЖЕННОСТЬ**
- **ДЕНЕЖНЫЕ СРЕДСТВА В РАСЧЕТАХ С ПОСТАВЩИКАМИ И ПОКУПАТЕЛЯМИ**

Норма и норматив

Норма - относительная величина, соответствующая объёму запаса каждого элемента ОбС. Нормы устанавливаются в %, в денежном выражении или в днях запаса, и показывают количество ОбС, необходимых для бесперебойной работы оборудования в течение определённого периода времени.

Норматив - конкретное количество ОбС, необходимых для производства либо единицы продукции, либо определённого объёма.

Виды норм

- **Годовые нормы отражают предельный расход материальных ресурсов на единицу продукции (или работы) в среднем за год.**
- **Оперативно-технические нормы отражают предельный расход сырья и материалов для конкретных условий технологического процесса и заданного уровня организации производства.**
- **Единичные нормы отражают расход материалов на конкретную единицу продукции на конкретном заводе.**
- **Сводные нормы характеризуют расход материалов на одну и ту же продукцию (работу), выполняемую несколькими однородными предприятиями.**

Методы планирования потребности в оборотных средствах

Метод прямого счета предусматривает расчет запасов по каждому элементу оборотных средств. Этот метод используется при организации нового предприятия и периодическом уточнении потребности в оборотных средствах действующего предприятия.

При **коэффициентном методе** в норматив предшествующего периода вносятся поправки на планируемое изменение объемов производства и на ускорение оборачиваемости.

Сущность **аналитического, или опытно-статистического метода** состоит в том, что при анализе имеющихся товарно-материальных ценностей корректируются их фактические запасы и исключаются излишние и ненужные ценности

Высвобождение оборотных средств

Высвобождение оборотных средств
вследствие ускорения их оборачиваемости

Абсолютное
высвобождение

Относительное
высвобождение

Высвобождение оборотных средств дает целый ряд **положительных** эффектов

- Производство продукции происходит при меньших затратах оборотных средств;
- Высвобождаются материальные ресурсы;
- Ускоряется поступление в бюджет отчислений от прибыли;
- Улучшается финансовое положение предприятия, т.к. высвобождаемые финансовые ресурсы, которые могут быть удачно использованы (прибыльно вложены).

Резервы и пути улучшения использования оборотных средств

На стадии создания производственных запасов таковыми могут быть



- **Внедрение экономически обоснованных норм запаса;**
- **Приближение поставщиков сырья, полуфабрикатов, комплектующих изделий и др. к потребителям;**
- **Широкое использование прямых длительных связей;**
 - **Расширение складской системы материально-технического обеспечения, а также оптовой торговли материалами и оборудованием;**
 - **Комплексная механизация и автоматизация погрузочно-разгрузочных работ на складах.**

Резервы и пути улучшения использования оборотных средств

Направления реализации резервов экономии ресурсов

Производственно-технические

**Качественная
подготовка сырья**

**Совершенствование
конструкции машин,
оборудования и изделий,**

**Применение более
экономичных
видов сырья, топлива**

**Внедрением новой техники
и прогрессивной технологии**

Организационно-экономические

**Повышение научного уровня
нормирования и планирования
материалоемкости
промышленной продукции**

**Разработка и внедрение
технически обоснованных норм
и нормативов расхода
материальных ресурсов**

**Установка прогрессивных
пропорций для ускоренного
развития производства новых,
более эффективных видов
сырья и материалов**