

Учет природных ресурсов

ведется на основе **кадастров** - составляемый государственными органами систематизированный свод экономических, экологических, организационных и технических показателей, который характеризует количество и качество природного ресурса, а также состав и категории природопользователей (свод документированных сведений об объектах учета или явлениях, их описание и оценка).

Кадастры ведутся *по отдельным видам* природных ресурсов и *по территориям*.



РОСРЕЕСТР

Федеральная служба
государственной регистрации,
кадастра и картографии

• Государственные кадастры природных ресурсов и объектов



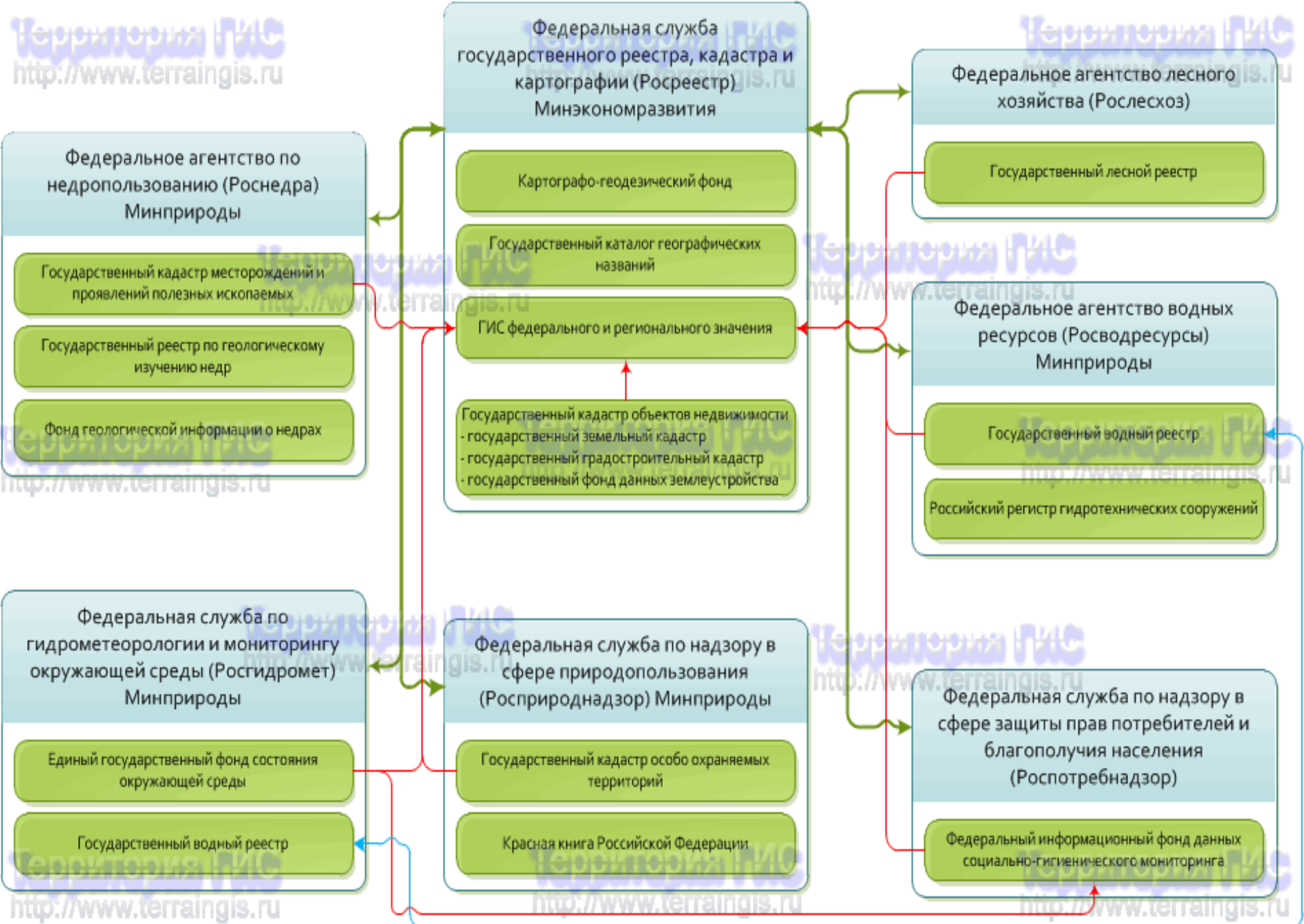


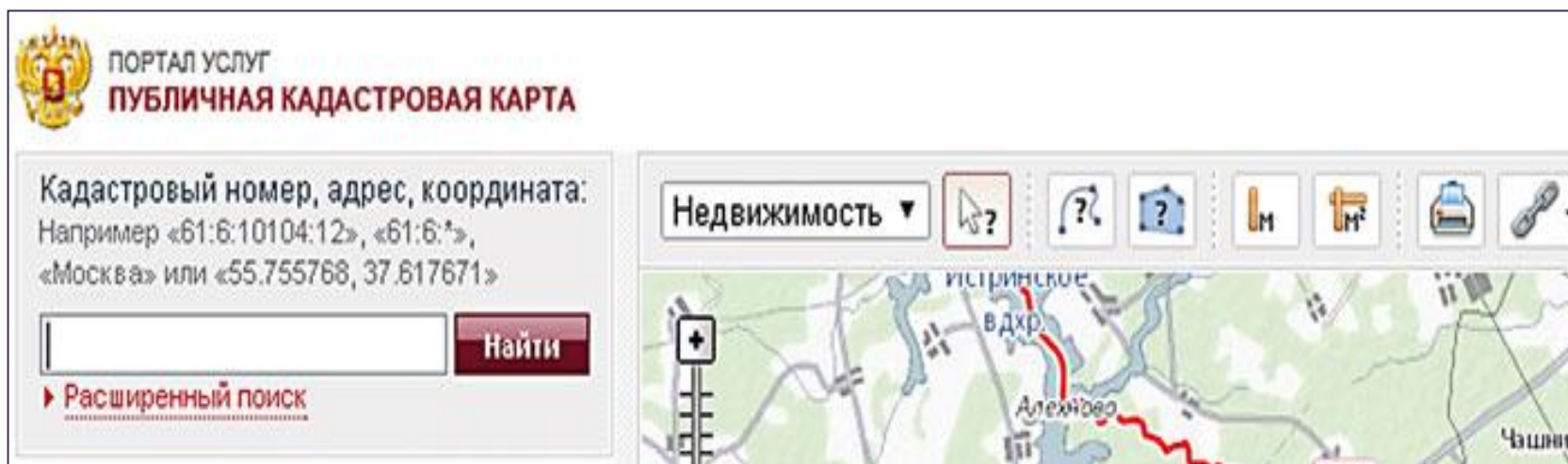
Схема кадастровых данных

Данные кадастров лежат в основе рационального использования природных ресурсов, охраны природной среды, на их базе определяется денежная оценка природного ресурса, его продажная цена, система мер по восстановлению и оздоровлению окружающей среды.



Земельный кадастр – это упорядоченная совокупность сведений о природном, правовом, хозяйственном, экономическом и пространственном положении земельной собственности, которая представляется в документах и кадастровых планах или в цифровом виде.

В земельном кадастре **регистрируются** объекты недвижимости: земельные участки и их границы (в т.ч. на плане, с указанием координат крайних точек), имеющиеся постройки и коммуникации, сведения о владельцах и юридических основаниях собственности.



Государственный кадастр месторождений и проявлений полезных ископаемых ведется в целях обеспечения разработки федеральных и региональных программ геологического изучения недр, комплексного использования месторождений полезных ископаемых, рационального размещения предприятий по их добыче, а также в других народно-хозяйственных целях.

Включает: 1) ценность каждого месторождения полезных ископаемых; 2) экономические условия их разработки; 3) экологическую целесообразность разработки полезных ископаемых; 4) горнотехнические условия.

Главная характеристика полезных ископаемых, которая отражается в кадастровой информации, - их потенциальная экономическая эффективность.



ФЕДЕРАЛЬНОЕ АГЕНТСТВО ПО НЕДРОПОЛЬЗОВАНИЮ
"РОСНЕДРА"



РОССИЙСКИЙ ФЕДЕРАЛЬНЫЙ
ГЕОЛОГИЧЕСКИЙ ФОНД
"РОСГЕОЛФОНД"

Объекты учета Государственного кадастра месторождений и проявлений полезных ископаемых [Гость](#)

[Сформировать заявку для ФГБУ «Росгеолфонд»](#)

[Простой поиск](#) | [Расширенный поиск](#) | [Инструкция по работе](#) | [Статистика посещений](#)

Данная страница предназначена для быстрого поиска объектов учета государственного кадастра месторождений, используя набор известной информации; например, возможен запрос: "алтайский край золото" (порядок слов и регистр не имеет значения). Для поиска с уточнением различных параметров откройте ссылку "Расширенный поиск"

- Поиск по основным полям документа
- Поиск по всему документу и связанным с ним документам

19520	
Sp@G	416
	21

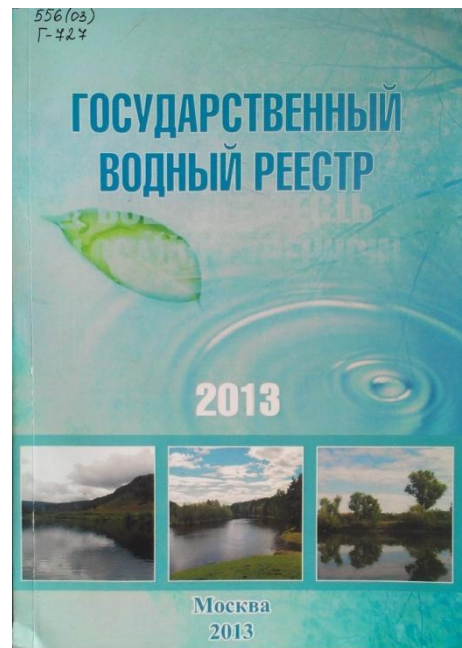
Государственный *кадастр особо охраняемых природных территорий* содержит регулярно обновляемые сведения обо всех особо охраняемых природных территориях федерального, регионального и местного значения;

указан статус этих территорий, их географическое положение и границы, режим особой охраны этих территорий, информация о природопользователях, эколого-просветительской, научной, экономической, исторической и культурной ценности.

С учетом особенностей режима охраняемых природных территорий и статуса находящихся на них природоохранных учреждений, различаются следующие **виды** этих территорий:

- государственные природные заповедники, в том числе биосферные;
- национальные парки;
- природные парки;
- государственные природные заказники;
- памятники природы;
- дендрологические парки и ботанические сады;
- лечебно-оздоровительные местности и курорты.

Государственные реестры (список, перечень) природных объектов представляет собой систематизированный свод документированных сведений о природных объектах, об их использовании, охране, собственниках, пользователях.



Государственный охотхозяйственный реестр представляет собой систематизированный свод документированной информации

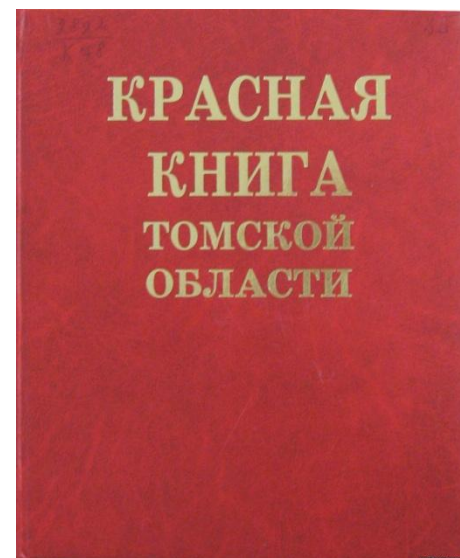
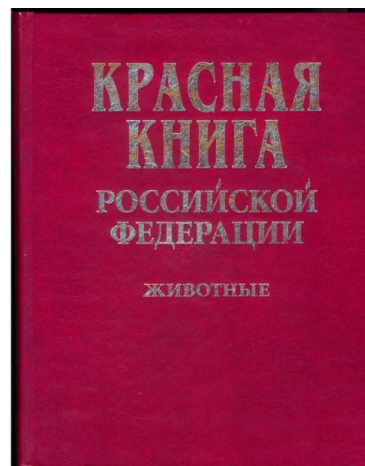
- 1) о количественных, качественных и об экономических характеристиках охотничьих ресурсов;
- 2) о видах, местоположении, границах, принадлежности и состоянии охотничьих угодий;
- 3) о юридических лицах и об индивидуальных предпринимателях, осуществляющих виды деятельности в сфере охотничьего хозяйства, а также об организациях, осуществляющих деятельность по закупке, производству и продаже продукции охоты;
- 4) об использовании и о сохранении охотничьих ресурсов;
- 5) об оказываемых услугах в сфере охотничьего хозяйства;
- 6) об охотниках.

Государственный рыбный реестр отражает количественные и качественные данные о видах промысловых и непромысловых рыб, сведения об их географическом распространении, динамике, о сроках и объемах отлова, квотах на рыбную ловлю и т.д.

Красная книга - аннотированный список редких и находящихся под угрозой исчезновения животных, растений и грибов. Красные книги бывают различного уровня — международные, национальные и региональные.



© WILDSCHREIB



Комплексные территориальные кадастры природных ресурсов (КТКПР) формируются для обеспечения органов исполнительной власти и органов местного самоуправления достоверной информацией о состоянии природно-ресурсного потенциала в Российской Федерации;

представляет собой государственный свод системно - организованных данных о природных ресурсах и природных объектах в границах административной территории (субъект Российской Федерации, округ, район),

предназначены для обеспечения государственных и муниципальных органов власти, инвесторов и природопользователей информацией, необходимой для:

- разработки стратегии, устойчивого социально-экономического развития территории;
- гармонизации природно-ресурсных отношений между городскими и окружающими их сельскими территориями;
- выравнивания социально-экономического развития территории в пределах субъекта РФ;
- поиска стратегических путей направления инвестиций на территории субъекта РФ, гарантирующих неистощительное использование природного потенциала.

Объекты учета в КТКПР

Количественному и качественному учету и оценке в КТКПР подлежат:

- ресурсы недр – полезные ископаемые минерального и органического происхождения;
- почвенные ресурсы;
- поверхностные и подземные водные ресурсы и водные объекты;
- ресурсы растительного и животного мира, в том числе:
- лесные (древесные и недревесные) ресурсы;
- охотохозяйственные ресурсы и охотничьи угодья;
- промысловые ресурсы внутренних водоемов, морей и шельфа;
- используемые виды дикорастущих растений и грибов;
- редкие и исчезающие виды биоты, охраняемые биологические объекты;
- природные объекты рекреационного и социально-культурного назначения;
- особо охраняемые природные территории (заповедники, заказники, национальные парки и памятники природы);
- вторичные ресурсы и места захоронения отходов производства и потребления;
- климатические ресурсы территорий, включая места проявления особо опасных природных явлений.

Оценка природных ресурсов

Экономическая оценка природных ресурсов – это определение их общественной полезности, т. е. вклада данного ресурса (его единицы) в повышение уровня удовлетворения человеческих потребностей.

Экономическая оценка дается в денежных единицах.

В **ЭКОЛОГО-ЭКОНОМИЧЕСКОМ СМЫСЛЕ**, экономическая оценка природных ресурсов включает и учет экономических ограничений, связанных с воздействием возможных вариантов использования данных природных ресурсов на другие, сопряженные с ними ресурсы, и на здоровье человека.

Внеэкономическая оценка природных ресурсов включает определение экологической, гигиенической, социально-психологической, культурной и др. ценности природного ресурса или объекта, в экономических показателях обычно не выражается (уникальный ландшафт, исторические памятники), но может быть условно исчислена как сумма, которую общество может и готово пожертвовать для сохранения данного природного ресурса (объекта).

Природно-ресурсный потенциал территории (ПРП) – это совокупность ее природных ресурсов, условий и процессов, которые могут быть использованы в хозяйственной деятельности с учетом научно-технического прогресса.

ПРП характеризуется размерами и структурой, которая включает минерально-сырьевой, земельный, водный и другие частные потенциалы.

Абсолютная оценка природно-ресурсного потенциала выражается в реальном (тонны, штуки) или стоимостном выражении. Относительная оценка может выражаться долей в мировых запасах данного ресурса. Сравнительная оценка позволяет сопоставлять страны между собой по каждому ресурсу и по их совокупности

Ресурсообеспеченность – это соотношение между величиной природных ресурсов и размерами их использования.

Ресурсообеспеченность может выражаться количеством лет, на которые должно хватить данного ресурса, либо его запасами из расчета на душу населения:

запасы/объём добычи = количество лет

запасы/население = обеспеченность на душу населения

Расчет на душу населения обычно делают для земельных, водных и лесных ресурсов.

Рейтинг стран мира по запасам природных ресурсов, 2012г.

(по данным <http://24/7wallst.com/>)

1. Россия

лидирует среди всех стран мира по количеству запасов природного газа и древесины

второе место - по величине месторождений угля и минералов, содержащих редкоземельные элементы

третье место - по месторождениям золота.

2. США

3. Саудовская Аравия

4. Канада

5. Иран

6. Китай

7. Бразилия

8. Австралия

9. Ирак

10. Венесуэла