



ГЕОУБАНИСТИКА И ГЕОГРАФИЯ НАСЕЛЕНИЯ

лекции – 16 часов

лабораторные занятия – 32 часа

самостоятельная работа – 18 часов

промежуточная аттестация - зачёт

**Лектор: канд.геолого-минералогических наук,
доцент кафедры ГЭГХ Пугачёва Елена Егоровна**

1. Основные понятия геоурбанистики и географии населения

ГЕОУРБАНИСТИКА (от итал. *urbanistica* - наука планировки города) - это научная дисциплина, изучающая пространственную организацию (планировку), эволюцию и функционирование городских систем разного уровня (от локального до глобального) на базе углубления процесса урбанизации с характерным для него ростом разнообразия потребностей человека, возникающие под воздействием исторически определенных социально-экономических факторов в конкретных природных условиях.

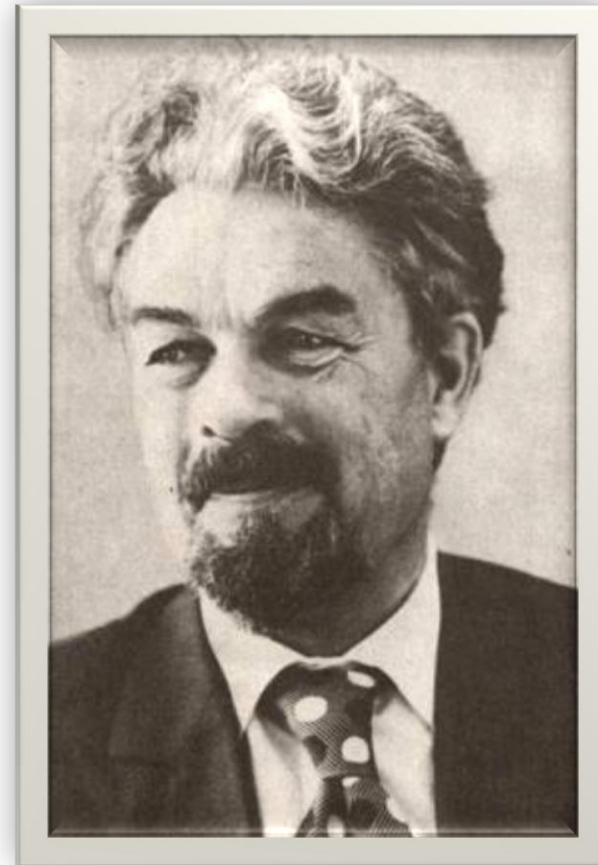
ГЕОУРБАНИСТИКА - наука, входящая в систему социально-экономической географии и занимающаяся изучением городских поселений, городских сетей и систем, процессов урбанизации, городских агломераций и урбанизированных зон на дагломерационного уровня.

«Geography of towns»,
«Geographie des villes»

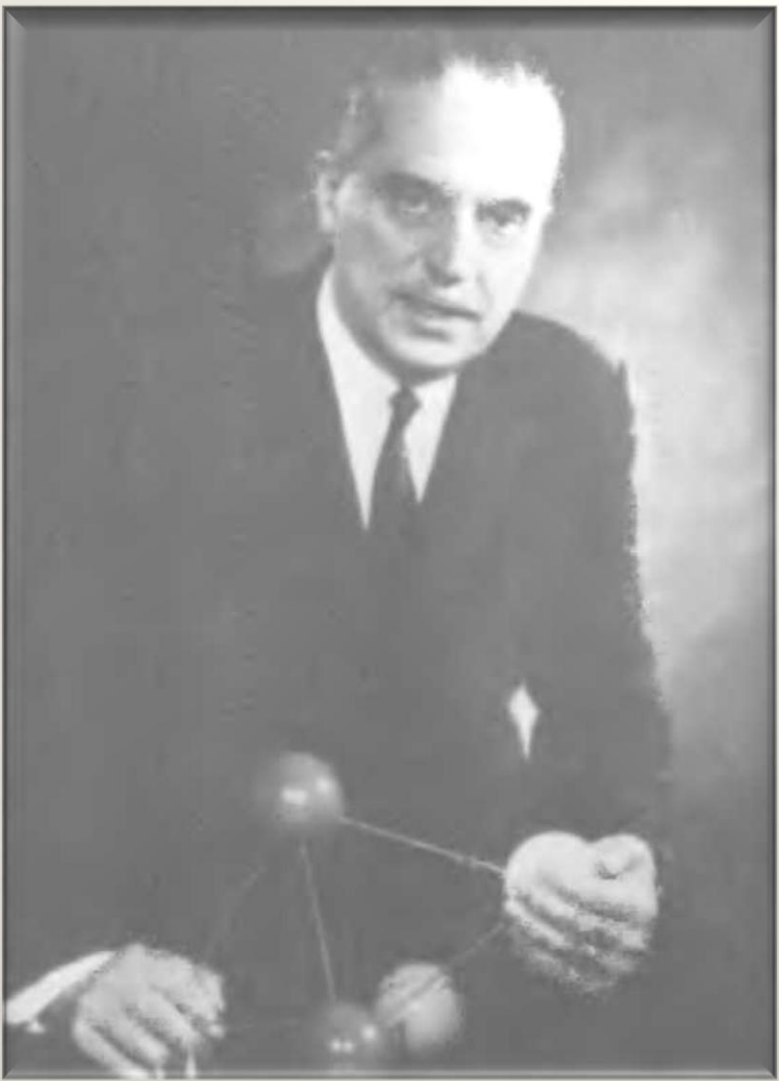


«Urban geography»,
«Geographie urbaine»





Ю.Г. Саушкин (2.07.1911 – 30.07.1982 гг.)



ЭКИСТИКА (от англ. elasticity-эластичность, греч. oikia –дом, жилище) – теория формирования и эволюции человеческих поселений, всеобщая наука о расселении людей .

Развитие городских поселений проходит 4 этапа:
от **динаполиса** (моноцентричный город, пространственное развитие которого осуществляется в одном направлении) и **динаметрополиса** (развитие нескольких динаполисов в разных направлениях),
через **динамегалополис** (город-гигант) к **ойкуменаполису** (наиболее совершенная форма расселения населения).

В состав ойкуменаполиса (всемирного города будущего) войдут все территории с плотностью населения не менее 50 чел. на 1 км²; здесь будет проживать большая часть населения земного шара. Остальная часть населения будет размещаться в изолированных поселениях на территориях с менее благоприятными природными условиями.

К. Доксиадис (14.05.1914-28.06.1975гг.)

Антропоцентризм (от греч. — человек и лат. centrum — центр) - философское воззрение, согласно которому, человек есть центр Вселенной и высшая (конечная) цель мироздания.

Антропогеография – научная школа в географии, получившая широкое распространение в конце XIX в. – первой половине XX в., прежде всего, в Германии, России и США. Не имеет общепринятого предмета изучения.

В широком смысле рассматривалась как отдел географии, изучающий человечество, факты и явления из жизни людей в их пространственном распространении и в их взаимодействии с географическими фактами и явлениями (по А.А. Круберу).

Концептуально близка к школе *географии человека*. Конкретные исследования были направлены на изучение процесса колонизации, освоения человеком земных пространств и влияния на него природно-географических факторов.

Основоположник антропогеографии – Ф. Ратцель; ввел само понятие и представил общую концепцию, в рамках которой утверждалась основополагающая связь между человеком и Землей, между культурой и природной средой.

(Социально-экономическая география: понятия и термины. Словарь-справочник.

Отв. ред. А.П. Горкин. Смоленск, 2013)





Урбанизация (от лат. *urbs* - город, *urbanus* – городской) - исторический процесс возникновения, роста людности и числа городов, концентрации в них экономического потенциала. Урбанизация сопровождается повышением роли городов в жизни общества, распространением городского образа жизни и формированием систем расселения (агломерация – урбанизированный район – мегалополис).

Субурбанизация (от лат. *sub* - под, около и *urbs* - город) - процесс роста и развития пригородной зоны крупных городов, по сравнению с городами-центрами агломераций, в результате чего происходит формирование городских агломераций.

Рурбанизация - распространение городского образа жизни в сельской местности .

Город – населенный пункт, отнесенный законодательством государства к категории городов, т.е. имеющий юридический статус города. Функции города: промышленные, организационно-хозяйственные, управленческие, культурные, транспортные и другие (не сельскохозяйственные).

Урбанизированный ареал – урбанизированная территория, т.е. фактическая территория города или городское пространство.

Городская агломерация (от лат. «agglomerare» — присоединять, прибавлять) — форма расселения, представляющая собой компактную систему территориально сближенных и экономически взаимосвязанных населенных мест (преимущественно городских), объединенных устойчивыми и многообразными связями (трудовыми, культурно-бытовыми, производственными, рекреационными), общей социальной и технической инфраструктурой.

Городская агломерация появляются в результате эволюции расселения, когда «точечное» городское расселение сменяется «ареальным».

«Метрополитенские ареалы», «метрополитенские статистические ареалы», «конурбации», «районы больших городов», «локальные или групповые системы расселения», «ареалы взаимосвязанного расселения», «города-поля», «город-регион».

Мегарегион — особо крупная территориальная форма современной урбанизации; группа соседствующих и взаимодействующих агломераций вместе с разделяющими их сельскими территориями.

Мегаполис (от греч. megas — большой и polis — город) — крупная форма городского расселения, образовавшаяся в результате роста и фактического слияния многих близрасположенных городов и других населенных пунктов.

Мегалополис — сверхкрупная форма расселения, образующаяся путем срастания нескольких городских агломераций, преимущественно вдоль транспортных коридоров. Термин происходит от названия древнегреческого города Мегалополь, возникшего от слияния более 35 поселений.



г. Чикаго



г. Питтсбург



г. Бостон



г. Вашингтон



г. Сан-Франциско



г. Сан-Диего



Мегалополисы США