



Труд и заработная плата на предприятии



Труд – это?

– это совокупность физических и умственных способностей
человека

Персонал предприятия

- ▶ это совокупность работников, входящих в его списочный состав

(кадры, трудовой коллектив)

Количественная характеристика персонала

Списочная
численность

- количество принятых на предприятие

Явочная
численность

- расчетное количество работников, которые на данный день должны явиться на работу

Среднесписочная
численность

- сумма работников списочного состава за каждый календарный день месяца (года), включая праздничные и выходные дни, и деление полученной суммы на число календарных дней месяца (года)

Классификация персонала в России

ПРОМЫШЛЕННО-ПРОИЗВОДСТВЕННЫЙ ПЕРСОНАЛ (ППП)

работники, которые непосредственно связаны с производством

- Н-р, рабочие производственных цехов и участков, заводских лабораторий

работники, которые непосредственно связаны с обслуживанием производства

- управленческий персонал

НЕПРОМЫШЛЕННЫЙ ПЕРСОНАЛ

работники, занятые в непроизводственной сфере

- жилищно-коммунальных хозяйствах, детских садах, столовых, принадлежащих предприятию и т.д.

Промышленно производственный персонал

- ▶ рабочие,
- ▶ руководители,
- ▶ специалисты
- ▶ технических исполнители (служащие).

Рабочие

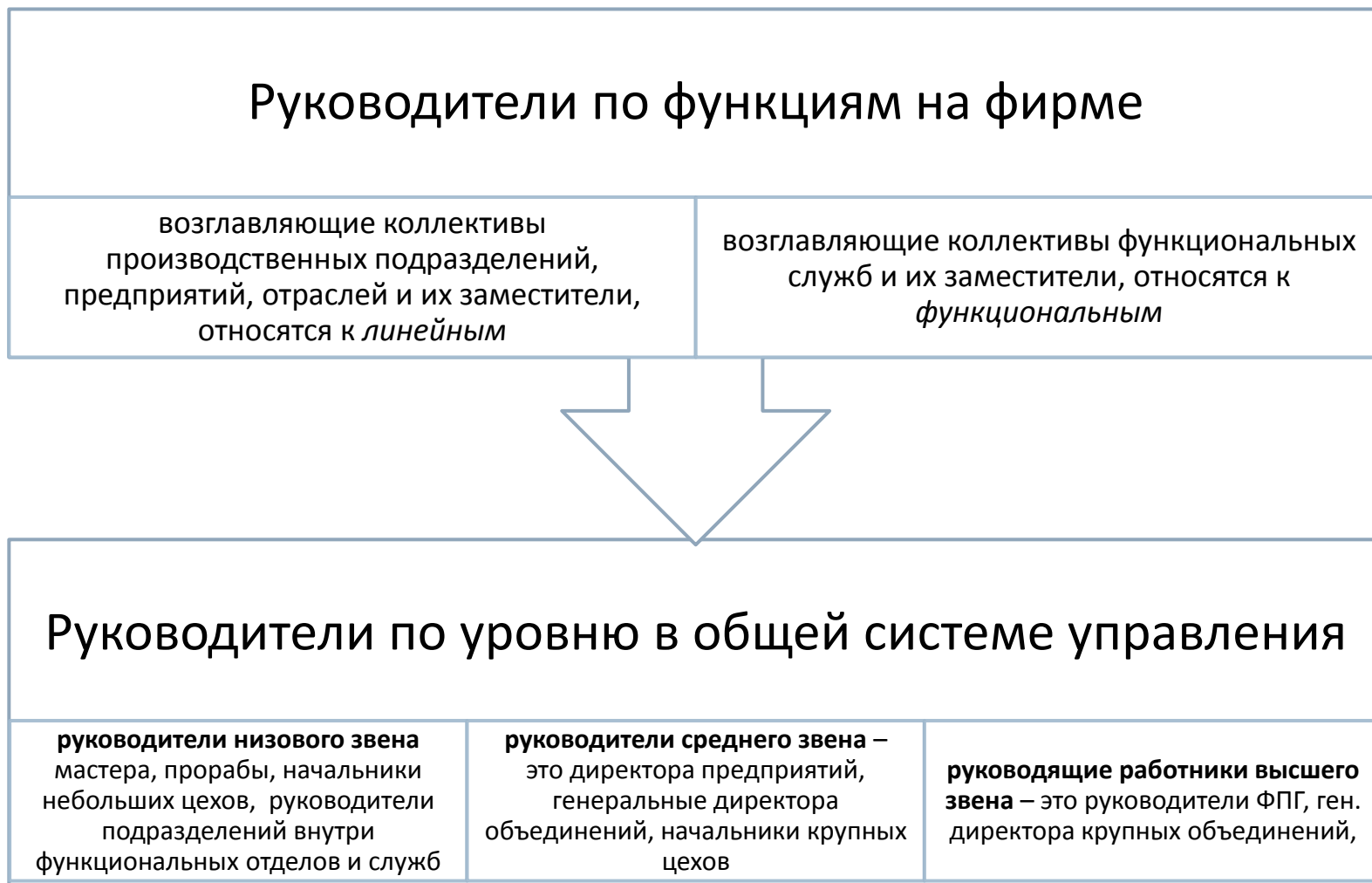
- ▶ лица, непосредственно занятые в процессе создания материальных ценностей, а также занятые ремонтом, перемещением грузов, перевозкой пассажиров, оказанием материальных услуг и др.

Рабочие

ОСНОВНЫЕ -
непосредственно связаны
с производством
продукции

ВСПОМОГАТЕЛЬНЫЕ -
обслуживание
производства

Классификации руководителей



Классификация персонала

- ▶ К **специалистам** относятся работники, интеллектуального труда (бухгалтеры, экономисты, инженеры)

- ▶ **Служащие** – это работники, осуществляющие подготовку и оформление документации, учет и контроль, хозяйственное обслуживание. (секретари, кассиры, делопроизводители, табельщики, экспедиторы)

Классификация персонала

- ▶ профессия – особый вид трудовой деятельности, требующий определенных теоретических знаний и практических навыков;
- ▶ специальность – вид деятельности в пределах профессии, требует от работников дополнительных специальных знаний и навыков;
- ▶ уровень квалификации – степень овладения работниками профессией или специальностью, которая отражается в квалификационных (тарифных) разрядах и категориях

Классификация персонала от срока договора найма:

- ▶ постоянные работники – поступившие на работу без указания срока;
- ▶ временные – поступившие на работу на определенный срок, но не свыше двух месяцев (для замещения отсутствующих работников, за которыми сохраняется их место работы, – четырех месяцев);
- ▶ сезонные – поступившие на работу на период сезонных работ на срок, не превышающий шести месяцев

Текучность кадров

отношение числа работников уволенных (по собственному желанию, уволенных за прогулы, за нарушение техники безопасности, самовольный уход, т.е. по причинам, не вызванным с производственной или общегосударственной потребностью) за определенный период времени к среднесписочной их численности за тот же период.

$$\text{Текучность кадров} = \frac{\text{Численность выбывших}}{\text{Среднесписочная численность}} \times 100\%$$

Для сокращения текучести кадров:

- улучшения условий труда и его оплаты,
- максимально полное использование способностей работников,
- совершенствование коммуникаций и обучения,
- проведение эффективной политики социальных (корпоративных) льгот,
- постоянный анализ и корректировка кадровой политики и заработной платы,
- повышение степени привлекательности труда, выполняемых видов деятельности.

Коэффициент выбытия кадров

- ▶ численность выбывших по всем причинам за данный период времени

$$\text{Выбытие кадров} = \frac{\text{Численность выбывших}}{\text{Среднесписочная численность}} \times 100\%$$

1. Заместитель начальника цеха включается в категорию

1. руководители;
2. специалисты;
3. служащие;

1. Заместитель начальника цеха включается в категорию

1. **руководители;**
2. специалисты;
3. служащие;

2. В состав промышленно-производственного персонала не включаются

1. работники заводских лабораторий;
2. работники вспомогательных цехов;
3. работники жилищно-коммунального хозяйства;

2. В состав промышленно-производственного персонала не включаются

1. работники заводских лабораторий;
2. работники вспомогательных цехов;
3. **работники жилищно-коммунального хозяйства;**

3. К разряду функциональных руководителей следует отнести

- ▶ начальника участка;
- ▶ начальника планового бюро;
- ▶ мастера смены;

3. К разряду функциональных руководителей следует отнести

- ▶ начальника участка;
- ▶ **начальника планового бюро;**
- ▶ мастера смены;

Организация труда на предприятии

Организация труда на предприятии

- ▶ это система мероприятий, основанных на достижениях науки и передового опыта, которые позволяют наилучшим образом использовать трудовые ресурсы.
- ▶ Важнейшие направления организации труда:
 - ▶ совершенствование форм разделения и кооперации
 - ▶ улучшение организации и обслуживания рабочих мест
 - ▶ рационализация приемов и методов труда
 - ▶ совершенствование нормирования труда
 - ▶ улучшение условий труда

Виды технических норм

- ▶ Норма времени – это затраты времени на единицу продукции или работы, проводимые одним или группой рабочих соответствующей квалификации при определенных организационно-технических условиях
- ▶ Норма выработки – число единиц продукции, операций, производимых за единицу времени одним или несколькими рабочими (бригадой) при определенных организационно-технических условиях производства

Виды технических норм

- ▶ Норма обслуживания – число единиц оборудования, агрегатов рабочих мест или зоны работы (производственная площадь и т.д.), приходящихся на одного работника или группу работников и подлежащих обслуживанию в определенный период (смену, месяц, квартал и т.д.)
- ▶ Норма численности – максимальная численность по категориям работников, необходимая для выполнения общего объема работ по обслуживанию.
Норма численности – величина, обратная норме обслуживания.

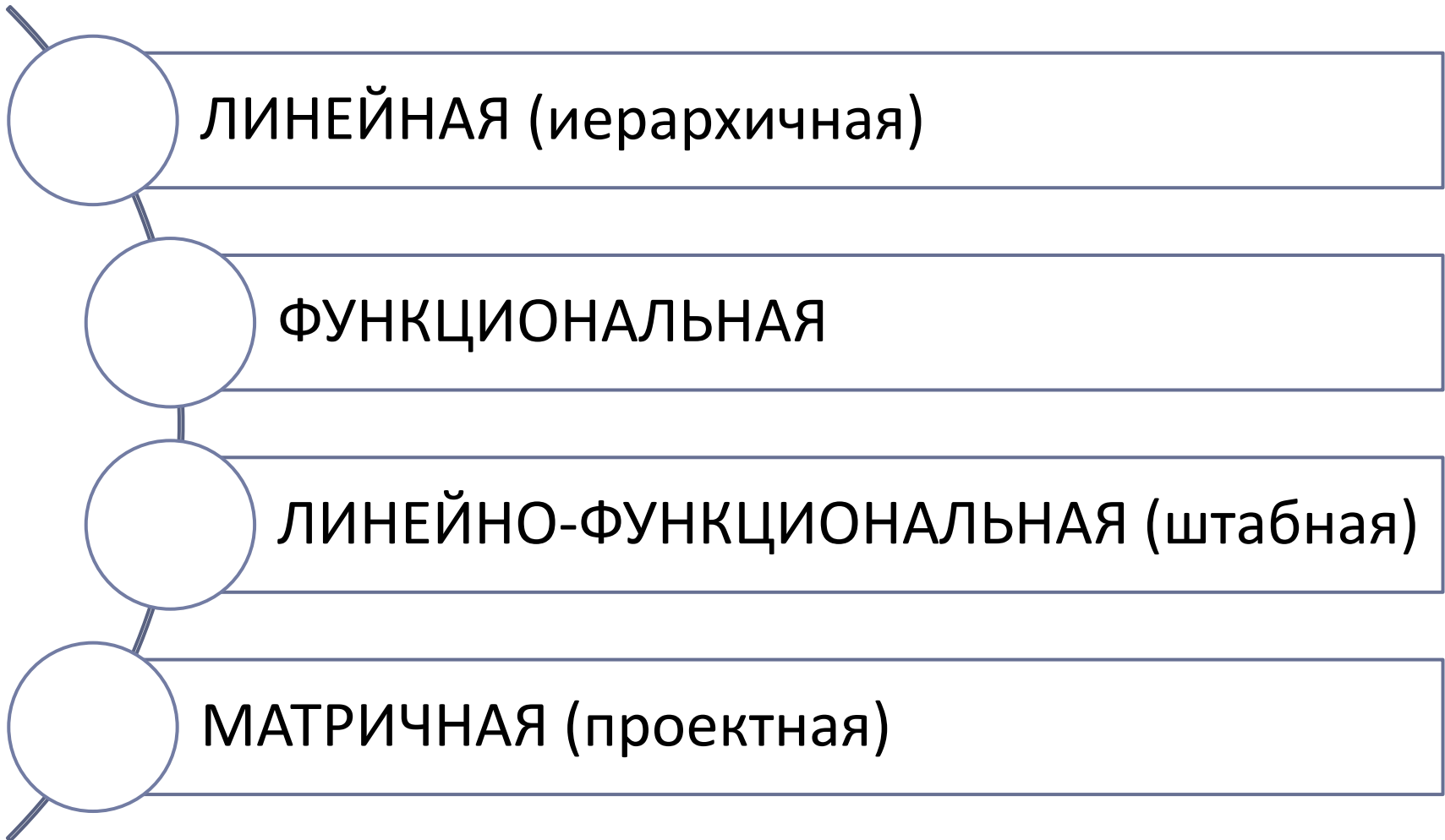
Организационная структура предприятия



ОРГАНИЗАЦИОННАЯ СТРУКТУРА ПРЕДПРИЯТИЯ

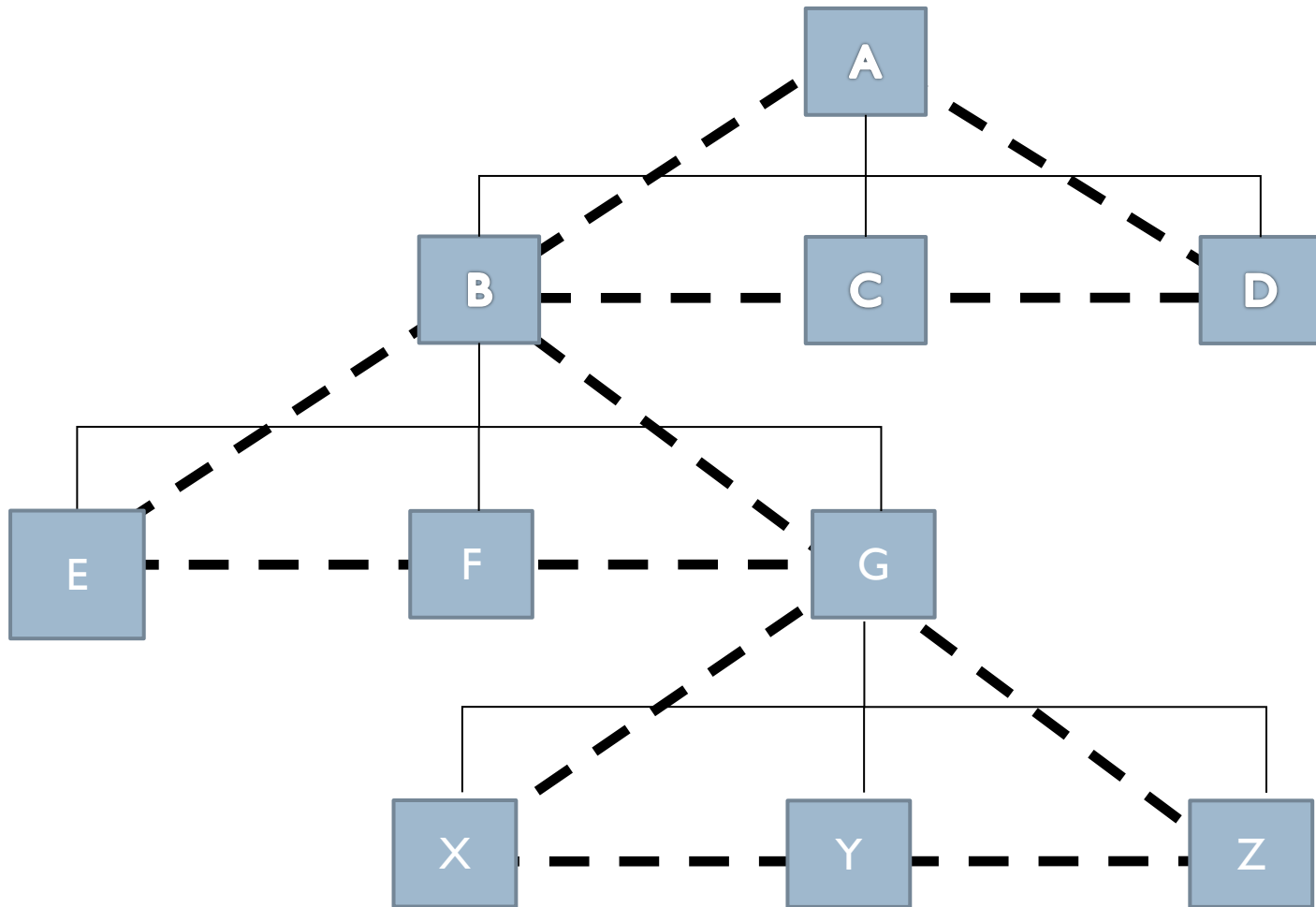
способ организации
управляемой системы и
взаимодействия ее
составных частей.

ТИПЫ ОРГАНИЗАЦИОННЫХ СТРУКТУР



ЛИНЕЙНАЯ СТРУКТУРА УПРАВЛЕНИЯ ОРГАНИЗАЦИЕЙ

ЛИНЕЙНАЯ СТРУКТУРА



ЛИНЕЙНАЯ ОРГАНИЗАЦИОННАЯ СТРУКТУРА ПРЕДПРИЯТИЯ



ПРЕИМУЩЕСТВА И НЕДОСТАТКИ ЛИНЕЙНОЙ СТРУКТУРЫ УПРАВЛЕНИЯ

ПРЕИМУЩЕСТВА

- ▶ Единство и четкость,
- ▶ Согласованность действий,
- ▶ Четко выраженная ответственность

НЕДОСТАТКИ

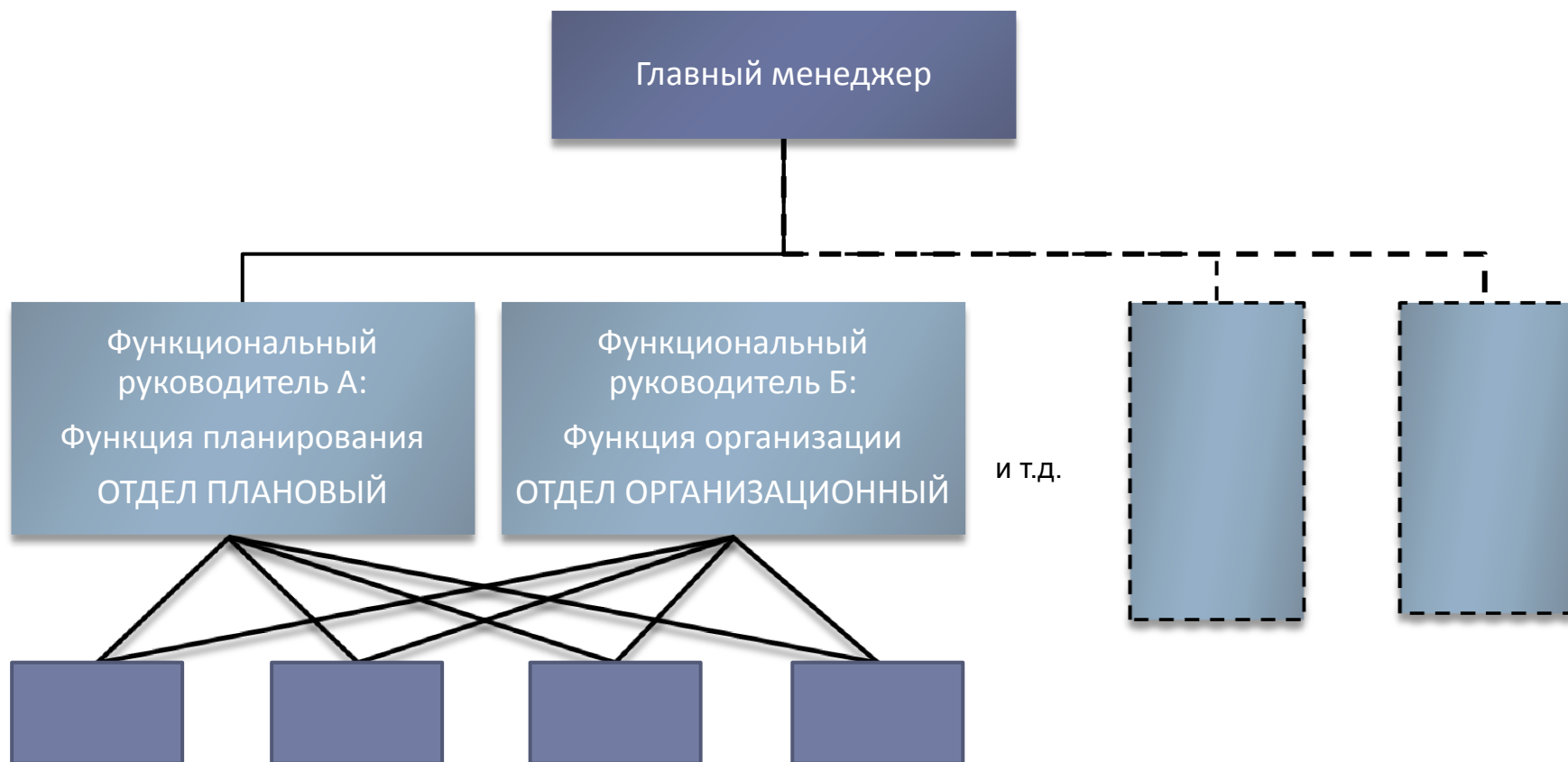
- ▶ Высокие требования к руководителю,
- ▶ Отсутствие звеньев по планированию,
- ▶ Затруднительные связи между инстанциями

ФУНКЦИОНАЛЬНАЯ ОРГАНИЗАЦИОННАЯ СТРУКТУРА

ФУНКЦИОНАЛЬНОЕ УПРАВЛЕНИЕ:

- ▶ Подразделения, специализируются на выполнении конкретных видов работ;
- ▶ Выполнение отдельных функций возлагается на специалистов;
- ▶ Структурные подразделения/отделы (т.е. объединяются специалисты одного профиля например отдел маркетинга, плановый отдел, бухгалтерия и т.п.)

ФУНКЦИОНАЛЬНАЯ ОРГАНИЗАЦИОННАЯ СТРУКТУРА УПРАВЛЕНИЯ ОРГАНИЗАЦИЕЙ

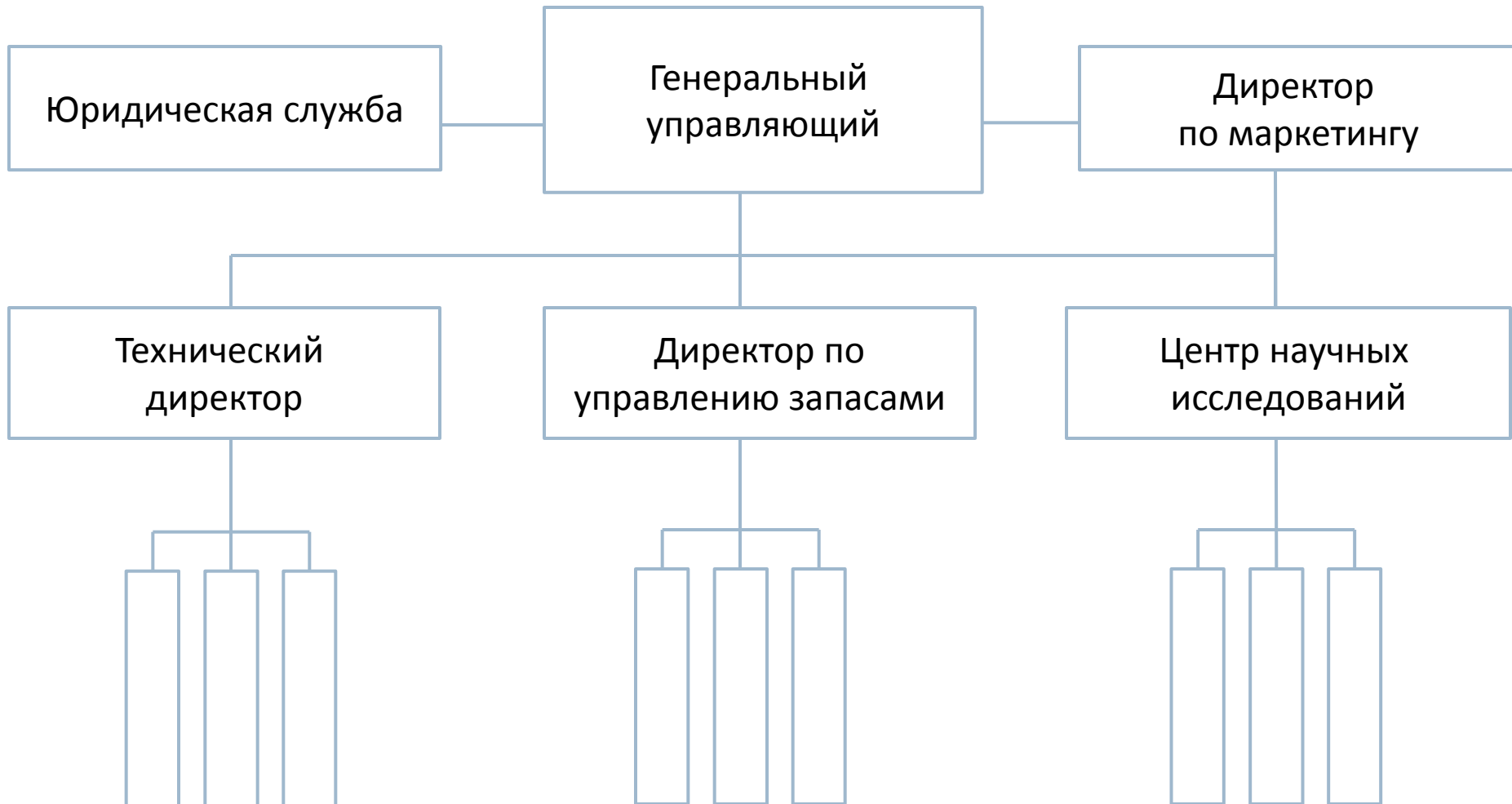


НЕДОСТАТКИ

- ▶ трудно заранее распределить в исполнительном звене все функции,
- ▶ нередко принимаются противоречивые решения

ЛИНЕЙНО-ФУНКЦИОНАЛЬНАЯ (ШТАБНАЯ) СТРУКТУРА УПРАВЛЕНИЯ

ЛИНЕЙНО-ФУНКЦИОНАЛЬНАЯ (ШТАБНАЯ) СТРУКТУРА УПРАВЛЕНИЯ



ПРЕИМУЩЕСТВА

- ▶ высокая компетентность,
- ▶ освобождение линейных менеджеров от решения некоторых вопросов,
- ▶ уменьшение потребности в специалистах широкого профиля

НЕДОСТАТКИ

- ▶ чрезмерная заинтересованность в реализации целей и задач подразделений,
- ▶ трудности в поддержании постоянных взаимосвязей между различными функциональными службами,
- ▶ длительная процедура принятия решения

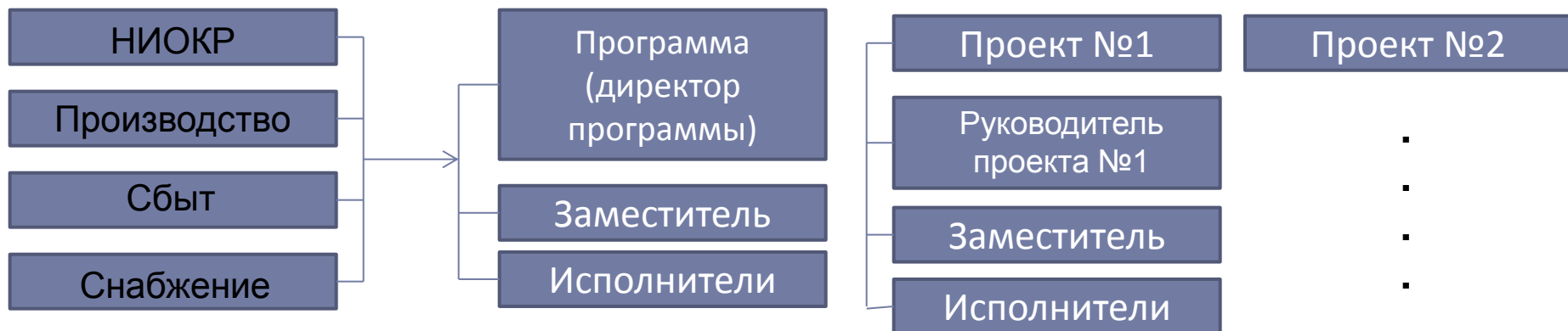
МАТРИЧНАЯ ОРГАНИЗАЦИОННАЯ СТРУКТУРА УПРАВЛЕНИЯ

СОЗДАЕТСЯ СОВМЕЩЕНИЕМ
ЛИНЕЙНОЙ И ПРОГРАММНО-ЦЕЛЕВОЙ СТРУКТУР

МАТРИЧНАЯ ОРГАНИЗАЦИОННАЯ СТРУКТУРА УПРАВЛЕНИЯ

Акционерное общество

Президент



ПРЕИМУЩЕСТВА МАТРИЧНОЙ СТРУКТУРЫ

когда необходимо:

- ▶ освоить новые сложные изделия в сжатые сроки;
- ▶ внедрить технологические новшества;
- ▶ быстро отреагировать на колебания рынка.

ПРОИЗВОДСТВЕННАЯ СТРУКТУРА ФИРМЫ И ФОРМИРУЮЩИЕ ЕЕ ФАКТОРЫ

ПРОИЗВОДСТВЕННАЯ СТРУКТУРА

- ▶ это состав и соотношение производственных подразделений, а также формы производственных связей между ними.

Для промышленного предприятия строится цеховая производственная структура.

ЭЛЕМЕНТЫ ПРОИЗВОДСТВЕННОЙ СТРУКТУРЫ

- ▶ рабочие места,
- ▶ участок – производственное подразделение, объединяющее ряд рабочих мест,
- ▶ цех (отдел) – организационно обособленное подразделение предприятия, состоящие из ряда производственных и обслуживающих участков, выполняющие определенные производственные функции.

ВИДЫ ЦЕХОВ

ОСНОВНЫЕ

- выполняют стадии технологического процесса по превращению сырья в готовую продукцию, на выпуске которого специализируется данное предприятие;

ВСПОМОГАТЕЛЬНЫЕ

- обеспечивают основное производство всем необходимым для его функционирования;

ПОБОЧНЫЕ

- переработка отходов и побочных продуктов основного производства;

ПОДСОБНЫЕ

- заняты деятельностью никак не связанной с профилем предприятия.

ИНЫЕ ВАРИАНТЫ ПРОИЗВОДСТВЕННОЙ СТРУКТУРЫ

- ▶ **Бесцеховая структура** – предметно-замкнутые производственные участки с упрощенным аппаратом управления.
- ▶ **Блочная структура** – основные и вспомогательные процессы объединены в блоки, каждый блок находится в отдельном здании на отдельной территории.
- ▶ **Комбинатская структура** – предприятия химической, металлургической промышленности (и иной промышленности) на основе жестких технологических связей.

ПРОИЗВОДСТВЕННАЯ ИНФРАСТРУКТУРА ПРЕДПРИЯТИЯ

ЕЕ СОСТАВ И НАЗНАЧЕНИЕ

ПРОИЗВОДСТВЕННАЯ ИНФРАСТРУКТУРА ПРЕДПРИЯТИЯ

- ▶ ряд подразделений предприятия занятых обслуживающими процессами

Включает:

- энергетическое хозяйство,
- транспортное хозяйство,
- инструментальное хозяйство,
- ремонтное хозяйство,
- систему материально-технического обеспечения, складское обслуживание

ЭНЕРГЕТИЧЕСКОЕ ХОЗЯЙСТВО

включает в себя

- электросиловое,
- теплосиловое хозяйства,
- электроремонтные цеха.

Организация этого подразделения зависит от того, получает ли предприятие энергию со стороны, или оно вырабатывает ее само.

Основные показатели :

$$k \text{ электровооруж труда} = \frac{\sum \text{мощность оборудования}}{\text{Численность работников}} ;$$

$$k \text{ электровооруж пр- ва} = \frac{\sum \text{мощность оборудования}}{\text{Стоимость ОПФ}} ;$$

$$k \text{ энергоемкости пр- ва} = \frac{\text{Эл. эн. технологическая}}{Q \text{ продукции}} .$$

ТРАНСПОРТНОЕ ХОЗЯЙСТВО

включает в себя:

- транспортные цеха,
- гаражи,
- ремонтные мастерские,
- погрузочные средства.

Основные показатели:

грузооборот (количество грузов, предназначенных для перемещения в течении планового периода);

грузопотоки (основные направления движений грузов);

объем погрузочно-разгрузочных работ ;

потребность в транспорте определенного вида.

ИНСТРУМЕНТАЛЬНОЕ ХОЗЯЙСТВО

Состоит из:

- инструментальных цехов и участков,
- восстановительных мастерских,
- кладовых,
- складов.

Для планирования потребности в инструменте определяются:

- 1) плановый расход (количество инструмента, который полностью израсходуется в течение планового периода);
- 2) оборотный фонд (характеризует запас по конкретной позиции инструмента, которое предприятие должно иметь в плановом году для бесперебойной работы).

Общая потребность в инструменте по отдельным позициям рассчитывается так: плановый расход + оборотный фонд

РЕМОНТНОЕ ХОЗЯЙСТВО

Состоит из:

- ремонтных цехов,
- складов для хранения ремонтных запчастей.

Система:

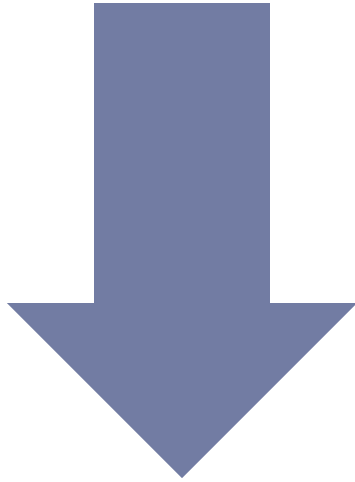
- 1) межремонтное обслуживание,
- 2) профилактические ремонтные операции,
- 3) плановый ремонт (мелкий, средний, капитальный).

ПРОИЗВОДСТВЕННЫЙ ПРОЦЕСС

ЕГО СОСТАВ, ВИДЫ, ПРИНЦИПЫ ОРГАНИЗАЦИИ

ПРОИЗВОДСТВЕННЫЙ ПРОЦЕСС

- ▶ совокупность отдельных процессов труда, направленных на превращение сырья в готовую продукцию заданного ассортимента и качества в установленные сроки

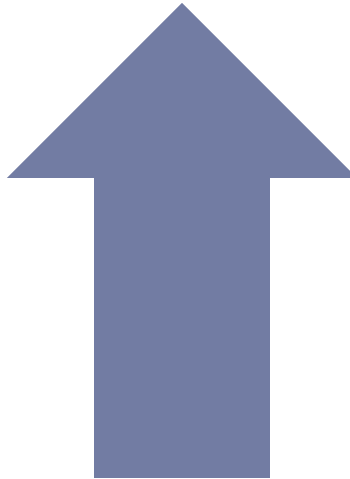


ТЕХНОЛОГИЧЕСКИЙ ПРОЦЕСС

совокупность
изменений,
которые
претерпевают
предметы труда



ТРУДОВОЙ
ПРОЦЕСС
совокупность
действий
работников,
направленных на
целесообразное
изменение
предметов труда



ПРОИЗВОДСТВЕННЫЙ ПРОЦЕСС

ТЕХНОЛОГИЧЕСКИЙ ПРОЦЕСС

целесообразное изменение формы, размеров, состояния и структуры предметов труда

Технологические процессы:

- активные и пассивные,
- непрерывные и дискретные,
- аппаратные и механические

ТРУДОВЫЕ ПРОЦЕССЫ

Различают по

- ▶ характеру предметов труда и продукта труда,
- ▶ функциям работника,
- ▶ степени участия работника в технологическом процессе,
- ▶ тяжести, условиям труда.

ПРИНЦИПЫ РАЦИОНАЛЬНОЙ ОРГАНИЗАЦИИ ПП

- ▶ пропорциональность – соответствие пропускной способности всех подразделений между собой,
- ▶ непрерывность,
- ▶ параллельность – одновременное выполнение отдельных частей ПП,
- ▶ прямоточность – кратчайший путь прохождения детали по ПЦ от запуска до выпуска готовой продукции,
- ▶ ритмичность – равномерность выпуска продукции,
- ▶ надежность,
- ▶ экономичность – снижение трудоемкости, длительности ПЦ и т.д.

ПОНЯТИЕ ПРОИЗВОДСТВЕННОГО ЦИКЛА И ЕГО СОСТАВНЫХ ЧАСТЕЙ

ПРОИЗВОДСТВЕННЫЙ ЦИКЛ

период времени между началом и окончанием производственного процесса применительно к конкретному изделию в пределах одного предприятия

ЗАВИСИТ ОТ:

- средств труда,
- видов движения предметов труда в процессе производства (последовательно, параллельно, или последовательно-параллельно),
- от технологий.

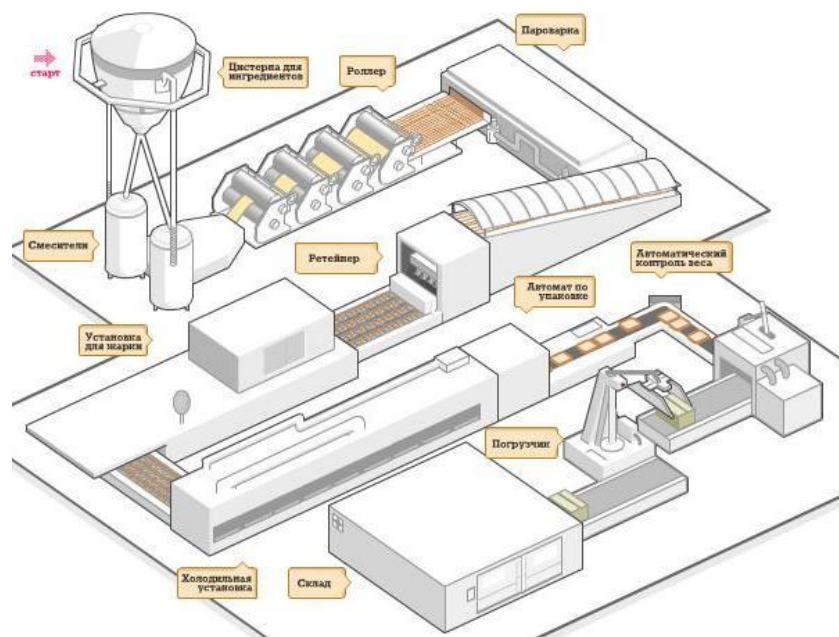
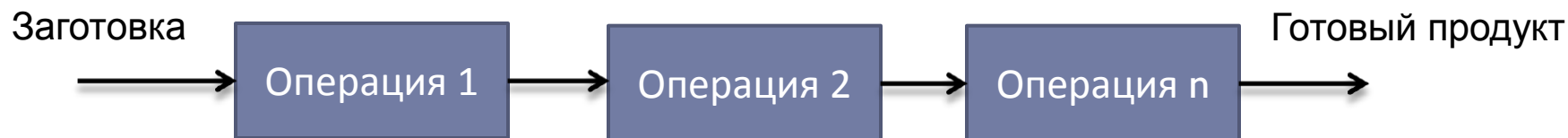


СХЕМА ПРОИЗВОДСТВЕННОГО ЦИКЛА



СОСТАВ ПРОИЗВОДСТВЕННОГО ЦИКЛА

- ▶ рабочий период – время, в течение которого осуществляется непосредственное воздействие рабочего на предмет труда для получения готового продукта. Это технологический цикл,
- ▶ время перерывов (межоперационные и межсменные перерывы)

Длительность ПЦ используется при нормировании оборотных средств предприятия

Заработная плата

это величина денежного вознаграждения, выплачиваемого
наемному работнику за выполнение определенного задания,
объема работ или исполнение своих служебных обязанностей
в течение некоторого времени

Функции заработной платы

- Стимулирующая (мотивационная) функция направлена на повышение заинтересованности работников в развитии производства
- Социальная функция способствует реализации принципа социальной справедливости
- Учетная функция характеризует меру участия живого труда в процессе образования цены продукта, его долю в совокупных издержках производства

Зарботная плата

НОМИНАЛЬНАЯ

- ▶ начисленная и полученная работником заработная плата за определенный период

РЕАЛЬНАЯ

- ▶ это количество товаров и услуг, которые можно приобрести за номинальную заработную плату

Тарифная система оплаты труда

соизмерять разнообразные конкретные виды труда, учитывая их сложность и условия выполнения, т.е. качество труда

Она состоит из следующих основных элементов:

- ✓ **тарифная сетка**, устанавливающая дифференциацию в оплате труда с учетом разряда работы и отраслевой принадлежности предприятия;
- ✓ **тарифные ставки**, определяющие абсолютный размер оплаты простого труда (1-го разряда) в единицу времени (день, час);
- ✓ **тарифно-квалификационные справочники**, подразделяющие различные виды работ на группы в зависимости от их сложности
- ✓ **районные коэффициенты** к заработной плате;
- ✓ **доплаты** к тарифным ставкам и надбавки.

ОСНОВНЫЕ ФОРМЫ ОПЛАТЫ ТРУДА

- ▶ **Повременная оплата труда** – плата устанавливается в зависимости от времени, на протяжении которого предприятие использовало рабочую силу,
- ▶ **Сдельная оплата труда** – плата устанавливается в соответствии с объемом выполненных работ.

Повременная система

ПРОСТАЯ ПОВРЕМЕННАЯ

- ▶ размер заработной платы зависит от тарифной ставки работника и количества отработанного времени

ПОВРЕМЕННО-ПРЕМИАЛЬНАЯ

- ▶ применяется с целью повышения качественных или количественных показателей (безаварийная работа, повышение качества продукции)

Сдельная форма оплаты труда

применяется там, где можно установить однозначную зависимость между объемом произведенной продукции и количеством затраченного труда каждого рабочего или группы рабочих.

Прямая сдельная – заработок рабочего находится в прямой зависимости от его индивидуальной выработки.

Сдельно-премиальная – сверх заработка по прямым сдельным расценкам выплачивается премия за выполнение и перевыполнение плана по заранее установленным качественным или количественным показателям.

Сдельно-прогрессивная – труд рабочего в пределах установленной нормы оплачивается по основным расценкам, а сверх нормы – по повышенным.

Косвенно-сдельная система применяется для оплаты труда вспомогательных рабочих, обслуживающих основных рабочих-сдельщиков, от темпа и выработки которых зависит производительность основных рабочих.

Рассчитайте заработок рабочего при простой повременной системе оплаты труда

Тарифная ставка рабочего V разряда составляет 19 руб./ч. Продолжительность рабочего дня – 7 ч.
Количество рабочих дней в месяце – 20.

$$З/пл = Тст * t$$

Рассчитайте заработок рабочего при простой повременной системе оплаты труда

Тарифная ставка рабочего V разряда составляет 19 руб./ч. Продолжительность рабочего дня – 7 ч.
Количество рабочих дней в месяце – 20.

$$З/пл = Т_{ст} * t = 19 * 7 * 20 = 2\ 660 \text{ руб.}$$

Рассчитайте заработок рабочего при прямой сдельной оплате труда

Норма выработки – 20 деталей за смену. Фактическая выработка за месяц – 460 деталей. Расценка за 1 деталь – 7,20 руб.

$$З = Р * V_{\phi} = 7,2 * 460 = 3\ 312 \text{ руб.}$$

Рассчитайте заработок рабочего при сдельно-премиальной системе оплаты труда

Норма выработки – 20 деталей за смену. Фактическая выработка за месяц – 460 деталей. Расценка за 1 деталь – 7,20 руб. Премия – 0,5 % от сдельного заработка за каждый процент превышения нормы выработки.

Рассчитайте заработок рабочего при сдельно-премиальной системе оплаты труда

- ▶ для определения размера премии нужно рассчитать процент превышения фактической выработки над плановой:

$$(460 - 400) / 400 * 100 = 15 \%$$

Рассчитайте заработок рабочего при сдельно-премиальной системе оплаты труда

$$З/пл = Р * В_{\phi} + П$$

$$З/пл = 7,2 \cdot 460 + 7,2 \cdot 460 * (15 * 0,5 / 100) = 3\,560,4 \text{ руб.}$$

Состав оплаты труда

- ▶ оплата за отработанное время;
- ▶ оплата за неотработанное время;
- ▶ единовременные поощрительные выплаты;
- ▶ выплаты за питание, жилье, топливо.

Оплата за отработанное время

включает:

- ▶ заработную плату по тарифным ставкам и окладам, а также по сдельным расценкам;
- ▶ стоимость продукции, выданной в порядке натуральной оплаты;
- ▶ премии и вознаграждения;
- ▶ стимулирующие доплаты и надбавки к тарифным ставкам за профессиональное мастерство, совмещение профессий и должностей;
- ▶ компенсационные выплаты, связанные с режимом работы и условиями труда, и др.

Оплата за неотработанное время

это оплата:

- ▶ ежегодных и дополнительных отпусков;
- ▶ простоев не по вине работника;
- ▶ вынужденного прогула и др.

Единовременные поощрительные выплаты

- ▶ единовременные (разовые) премии;
- ▶ вознаграждение по итогам работы за год, годовое вознаграждение за выслугу лет (стаж работы);
- ▶ материальную помощь, предоставляемую всем или большинству работников;
- ▶ денежную компенсацию за неиспользованный отпуск;
- ▶ стоимость акций, бесплатно выдаваемых работникам в качестве поощрения, или льготы по их приобретению.

Производительность труда

- ▶ это количество продукции, произведенное за определенный период в расчете на одного работника или затраты рабочего времени на единицу продукции

$$\text{ПТ} = \frac{\text{Объем произведенной продукции}}{\text{Затраты труда}}$$

Факторы изменения ПТ

причины, обуславливающие изменение уровня ПТ:

- ▶ изменение технического уровня производства,
- ▶ совершенствование управления, организации производства и труда,
- ▶ изменение объема и структуры производства,
- ▶ прочие факторы.

Показатели производительности труда

Уровень производительности характеризуется двумя показателями:

- ▶ выработкой продукции,
- ▶ трудоемкостью изготовления продукции.

-
- ▶ Основным показателем, применяемым для измерения производительности труда, является выработка продукции на одного работника за 1 час рабочего времени
 - ▶ Трудоемкость продукции представляет собой затраты рабочего времени на производство единицы продукции

Рост производительности труда

- ▶ снижение трудоемкости изготовления продукции (технологической, производственной и полной),
- ▶ улучшение использования рабочего времени,
- ▶ резервы улучшения структуры, повышения компетентности кадров и лучшего использования рабочей силы.

Прирост продукции может быть:

- ▶ за счет увеличения численности работников;
- ▶ за счет повышения производительности труда;

$$\text{ПП общий} = \text{ПП числ} + \text{ПП пт}$$



Трудоемкость

- ▶ это количество труда, необходимое для выработки единицы продукции,

т.е. трудоемкость продукции представляет собой затраты рабочего времени на производство единицы продукции

$$T = 1/ПТ$$

1. В каком случае предприятию выгодно использовать повременную форму оплаты труда

- ▶ при растущих объемах производства;
- ▶ при стабильных объемах производства;
- ▶ при снижающихся объемах производства;

1. В каком случае предприятию выгодно использовать повременную форму оплаты труда

- ▶ при растущих объемах производства;
- ▶ **при стабильных объемах производства;**
- ▶ при снижающихся объемах производства;

2. Основным недостатком простой сдельной системы оплаты труда является то, что

- ▶ она не стимулирует производительность труда;
- ▶ при этой системе увеличивается доля заработной платы в себестоимости единицы продукции;
- ▶ возможно снижение качества при росте выработки;

2. Основным недостатком простой сдельной системы оплаты труда является то, что

- ▶ она не стимулирует производительность труда;
- ▶ при этой системе увеличивается доля заработной платы в себестоимости единицы продукции;
- ▶ **возможно снижение качества при росте выработки;**

3. Какая зависимость должна постоянно контролироваться на предприятии

- ▶ соотношение количества работников оплачиваемых с применением сдельной и повременной системы оплаты труда;
- ▶ соотношение времени, затраченного работниками, оплачиваемыми по повременной форме, и количеством выпущенной продукции;
- ▶ соотношение темпов роста заработной платы и производительности труда;

3. Какая зависимость должна постоянно контролироваться на предприятии

- ▶ соотношение количества работников оплачиваемых с применением сдельной и повременной системы оплаты труда;
- ▶ соотношение времени, затраченного работниками, оплачиваемыми по повременной форме, и количеством выпущенной продукции;
- ▶ **соотношение темпов роста заработной платы и производительности труда;**

СПАСИБО ЗА ВНИМАНИЕ
ГОТОВА ОТВЕТИТЬ НА ВАШИ ВОПРОСЫ

zhavoronok@tpu.ru

www.e-tpu.ru